

# **Manuale d'uso del Nokia X1-01**

**Indice****Sicurezza**   **3****Operazioni preliminari**   **4**

Il dispositivo con doppia SIM   4

Installare la carta SIM e la batteria   4

Inserire o rimuovere una memory  
card   6

Carica della batteria   7

Antenna   8

Accendere o spegnere   8

**Il telefono**   **8**

Tasti e componenti   8

Impostare la carta SIM da utilizzare   9

Effettuare una chiamata   10

Inserimento del testo   10

Inviare un messaggio   12

Salvataggio di un nome e di un numero  
di telefono   12Salvare i numeri in cinque rubriche  
distinte   13

Ascoltare la musica   13

Radio FM   14

Torcia   15

**Assistenza**   **16****Informazioni sulla sicurezza e sul  
prodotto**   **16****Indice analitico**   **21**

## Sicurezza

Leggere le semplici indicazioni di seguito riportate. Il mancato rispetto di tali norme può essere pericoloso o illegale. Leggere la versione integrale del manuale d'uso per ulteriori informazioni.

### SPENGERE ALL'INTERNO DELLE ZONE VIETATE



Spegnere il dispositivo quando è vietato l'uso di telefoni cellulari o quando può causare interferenze o situazioni di pericolo, ad esempio in aereo e in prossimità di apparecchiature mediche, combustibili, sostanze chimiche o esplosivi.

### SICUREZZA STRADALE PER PRIMA COSA



Rispettare tutte le leggi locali per la sicurezza stradale. Durante la guida, le mani devono essere sempre tenute libere per poter condurre il veicolo. La sicurezza stradale deve avere la priorità assoluta durante la guida.

### INTERFERENZE



Tutti i dispositivi senza fili possono essere soggetti a interferenze che potrebbero influire sulle prestazioni dell'apparecchio.

### SERVIZIO QUALIFICATO



Soltanto il personale qualificato può installare o eseguire interventi di assistenza tecnica su questo prodotto.

### BATTERIE E ALTRI ACCESSORI



Usare esclusivamente tipi di batterie, caricabatterie e altri accessori approvati da Nokia per il proprio dispositivo. Non collegare prodotti incompatibili.

### EVITARE CHE IL DISPOSITIVO SI BAGNI



Il dispositivo non è impermeabile. Evitare che si bagni.

### PROTEGGERE IL PROPRIO UDITO



Impostare un volume moderato quando si utilizza l'auricolare e non tenere il dispositivo vicino all'orecchio quando è in uso l'altoparlante.

### Operazioni preliminari

#### Il dispositivo con doppia SIM

In questo dispositivo si possono inserire due carte SIM.

#### Alcuni vantaggi di un dispositivo con due SIM

- Si può risparmiare quando si utilizzano i servizi di diversi fornitori.
- Si può utilizzare un numero di telefono per le chiamate personali e un altro per il lavoro, con un solo dispositivo.
- Si possono evitare le variazioni della copertura di rete tra i diversi fornitori di servizi.

Entrambe le carte SIM possono essere connesse alla rete contemporaneamente, ma solo una è attiva, ad esempio per effettuare chiamate, inviare o ricevere messaggi oppure trasferire dati, mentre l'altra non è disponibile.

#### Installare la carta SIM e la batteria



**Nota:** Prima di sostituire le cover, spegnere il dispositivo e scollegarlo dal caricabatterie e da qualsiasi altro dispositivo. Durante la sostituzione delle cover non toccare i componenti elettronici. Conservare e usare sempre il dispositivo con le cover montate.



**Importante:** Non utilizzare in questo dispositivo una carta SIM mini-UICC, nota anche come carta micro-SIM, una carta micro-SIM con un adattatore o una carta SIM con ritaglio mini-UICC (vedere la figura). Una carta micro-SIM è più piccola della carta SIM standard. Questo dispositivo non supporta l'utilizzo di carte micro-SIM. L'utilizzo di carte SIM incompatibili potrebbe danneggiare la carta, il dispositivo e i dati memorizzati sulla carta.

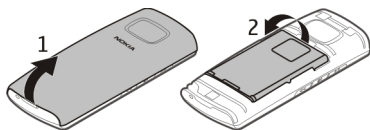


**Importante:** Per evitare di danneggiare la carta SIM, rimuovere sempre la batteria prima di inserire o rimuovere la carta.

La carta SIM e i suoi contatti possono essere facilmente danneggiati da graffi o piegature. Si consiglia di prestare attenzione quando si utilizza, inserisce o rimuove la carta.

È possibile utilizzare il telefono con una o con due carte SIM.

- 1 Posizionare il dito nella rientranza nella parte inferiore del telefono, quindi sollevare delicatamente la cover posteriore e rimuoverla (1).
- 2 Se la batteria è inserita, sollevarla ed estrarla (2).



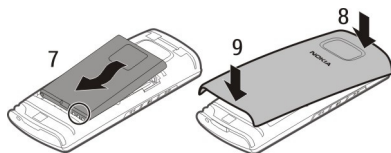
- 3 Se si inserisce una sola carta SIM, aprire il fermo della carta SIM 1 (3). Assicurarsi che l'area di contatto sia rivolta verso il basso e inserire la carta SIM (4). Chiudere il fermo.



- 4 Per inserire una seconda carta SIM, aprire il fermo della carta SIM 2 (5). Assicurarsi che l'area di contatto sia rivolta verso il basso e inserire la carta SIM (6). Chiudere il fermo.



- 5 Allineare i contatti della batteria e l'alloggiamento della batteria, quindi inserire quest'ultima (7). Per posizionare di nuovo la cover, dirigere il gancio di bloccaggio superiore verso gli slot (8) e successivamente premere verso il basso finché la cover non si blocca in posizione (9).



Questo telefono cellulare è stato progettato per essere utilizzato con la batteria BL-5J .

### Inserire o rimuovere una memory card

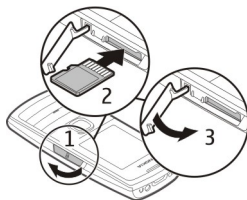
Usare solo memory card compatibili approvate da Nokia per questo dispositivo. Card incompatibili potrebbero danneggiare la memory card ed i dati memorizzati su di essa.

Le memory card possono essere disponibili separatamente.

Il dispositivo supporta schede microSD con una capacità massima di 16 GB.




### Inserimento di una memory card



- 1 Aprire lo slot della memory card.
- 2 Inserire la memory card. Inserire la memory card fino a bloccarla in posizione. Assicurarsi che l'area di contatto sia rivolta verso l'alto.
- 3 Chiudere la cover dello slot.

È possibile rimuovere o sostituire la memory card senza spegnere il dispositivo.

### Rimuovere la memory card

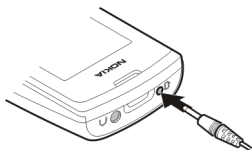
 **Importante:** Non rimuovere la memory card quando viene utilizzata da un'applicazione. Così facendo si potrebbe danneggiare la memory card ed i dati memorizzati su di essa.

- 1 Aprire lo slot della memory card.
- 2 Spingere delicatamente la memory card all'interno finché non viene rilasciata, quindi estrarla.
- 3 Chiudere la cover dello slot.

### Carica della batteria

La batteria è stata parzialmente precaricata, ma potrebbe essere necessario ricaricarla prima di accendere il dispositivo per la prima volta.

Se il dispositivo indica che il livello di carica della batteria è basso, effettuare quanto segue:



- 1 Collegare il caricabatterie a una presa elettrica.
- 2 Collegare il caricabatterie al dispositivo.
- 3 Quando il dispositivo indica che la carica è completa, scollegare il caricabatterie dal dispositivo e poi dalla presa elettrica.

**Suggerimento:** Per risparmiare energia, scollegare il caricabatterie quando la batteria è completamente carica.

Non è necessario caricare la batteria per un periodo di tempo specifico ed è possibile utilizzare il dispositivo durante la carica.

Se la batteria è completamente scarica, potrebbe passare qualche minuto prima che l'indicatore di carica appaia sul display o prima di poter effettuare una qualsiasi chiamata.

Se la batteria non viene utilizzata da molto tempo, per avviare la carica potrebbe essere necessario collegare il caricabatterie, quindi scollegarlo e ricollegarlo.

La carica completa del dispositivo potrebbe richiedere più tempo del previsto a causa della grande capacità della batteria BL-5J.

### Antenna



L'area dell'antenna è contrassegnata in grigio.

Evitare di toccare l'antenna mentre questa sta trasmettendo o ricevendo, se non è strettamente necessario. Il contatto con le antenne ha impatto sulla qualità delle comunicazioni radio e può comportare un maggiore consumo energetico durante l'utilizzo del dispositivo nonché una riduzione della durata della batteria.

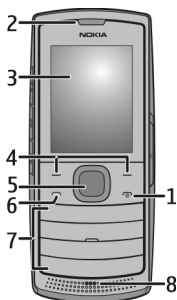
### Accendere o spegnere

Tenere premuto il tasto di fine chiamata.



## Il telefono

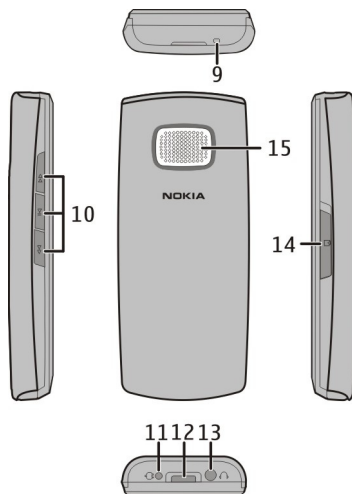
### Tasti e componenti



1 Tasto di fine chiamata/accensione e spegnimento



- 2 Ricevitore
- 3 Display
- 4 Tasti di selezione
- 5 Tasto Navi™ (tasto di scorrimento)
- 6 Tasto di chiamata
- 7 Tastiera
- 8 Microfono



- 9 Foro per il cinturino da polso
- 10 Tasti musica
- 11 Connettore del caricabatterie
- 12 Torcia
- 13 Connettore dell'auricolare/connettore AV Nokia (3,5 mm)
- 14 Alloggiamento memory card
- 15 Altoparlante

### Impostare la carta SIM da utilizzare

È possibile specificare quale carta SIM utilizzare per le chiamate o i messaggi in uscita. L'assegnazione di un nome alle carte SIM consente di distinguere immediatamente quella utilizzata, ad esempio, per il lavoro da quella per uso personale.

Selezionare **Menu > Impostazioni > Impost. SIM duale.**

- 1 Selezionare tra le seguenti opzioni:

**SIM predefinita per le chiamate** — Consente di impostare la carta SIM da utilizzare per le chiamate in uscita.

**SIM predefinita per i messaggi** — Consente di impostare la carta SIM da utilizzare per i messaggi in uscita.

**Modalità standby** — Consente di impostare la carta SIM attiva per tutte le comunicazioni in entrata e in uscita.

- 2 Selezionare **SIM1** o **SIM2**. Affinché venga chiesto di selezionare una carta SIM prima, ad esempio, di effettuare una chiamata o inviare un messaggio di testo, selezionare **Chiedi ogni volta**.

### Rinominare una carta SIM

Selezionare **Nome SIM**.

**Suggerimento:** Per cambiare rapidamente la carta SIM predefinita, nella Schermata iniziale premere e tenere premuto \*.

### Effettuare una chiamata

- 1 Immettere il numero di telefono, inclusi il codice paese e il prefisso, se necessario.
- 2 Premere il tasto di chiamata.
- 3 Se richiesto, selezionare la carta SIM da utilizzare.
- 4 Per terminare la chiamata, premere il tasto di fine chiamata.

**Suggerimento:** Anche se è stata impostata la carta SIM predefinita da utilizzare per effettuare le chiamate, è comunque possibile scegliere quale carta SIM utilizzare. Dopo aver immesso il numero di telefono, anziché premere il tasto **Chiama**, selezionare **Opzioni > Chiama**.

Quando si riceve una chiamata, viene segnalata la carta SIM in uso.

### Utilizzare l'altoparlante o l'auricolare

Durante una chiamata, selezionare **Altopar.** o **Vivav..**

### Regolare il volume

Durante una chiamata, scorrere verso sinistra o verso destra.


### Inserimento del testo

#### Scrivere testo

Per inserire testo, è possibile utilizzare il metodo di scrittura tradizionale o la Scrittura facilitata. La Scrittura facilitata non è disponibile per tutte le lingue.

**Utilizzare il metodo di scrittura tradizionale** 

Premere un tasto più volte finché non viene visualizzata la lettera desiderata.

**Attivare la Scrittura facilitata** 

Selezionare **Opzioni** > **Dizionario** e la lingua desiderata.

**Disattivare la Scrittura facilitata**

Selezionare **Opzioni** > **Dizionario** > **No dizionario**.

Durante l'uso della Scrittura facilitata premere ciascun tasto una sola volta per ogni lettera. Se viene visualizzata la parola desiderata, premere **0**, quindi iniziare a scrivere quella successiva. Se il simbolo ? viene visualizzato dopo la parola, significa che questa non è inclusa nel dizionario.

**Modificare una parola**

Premere \* più volte finché non viene visualizzata la parola desiderata.

**Aggiungere una parola**

Selezionare **Tradizionale**, inserire la parola utilizzando il metodo di scrittura tradizionale, quindi selezionare **OK**.

**Aggiungere uno spazio**

Premere **0**.

**Cambiare il metodo di scrittura**

Premere # più volte e controllare l'indicatore visualizzato nella parte superiore del display.

**Aggiungere un numero**

Tenere premuto il tasto numerico desiderato.

**Aggiungere un carattere speciale**

Premere \* quando si utilizza il metodo di scrittura tradizionale; tenere premuto \* quando si utilizza la Scrittura facilitata.

**Cancellare un intero messaggio**

Selezionare **Opzioni** > **Cancella testo**.

La cancellazione di un intero messaggio può essere annullata, ma solo immediatamente dopo aver selezionato **Cancella testo**.

### **Annullare la cancellazione di un intero messaggio**

Selezionare **Opzioni** > **Annulla Cancell.**

### **Inviare un messaggio**

È possibile restare in contatto con familiari e amici grazie ai messaggi di testo.

Selezionare **Menu** > **Messaggi**.

- 1 Selezionare **Scrivi messaggio**.
- 2 Scrivere il messaggio. L'indicatore della lunghezza del messaggio mostra quanti caratteri è possibile immettere.
- 3 Selezionare **Opzioni** > **Invia**.
- 4 Se richiesto, selezionare la carta SIM da utilizzare.
- 5 Digitare il numero di telefono del destinatario oppure selezionare **Cerca** e una scheda, quindi **OK**.

**Suggerimento:** Dopo aver scritto il messaggio, anziché selezionare **Opzioni** > **Invia**, è possibile premere il tasto **Chiama**. I messaggi verranno inviati tramite la carta SIM predefinita, se ne è stata specificata una per l'invio dei messaggi. Se non è stata impostata una carta SIM predefinita, verrà chiesto di selezionarne una.

### **Eliminare un messaggio**

Selezionare **Elimina messaggi**, la cartella appropriata e il messaggio.

### **Eliminare tutti i messaggi**

Selezionare **Elimina messaggi** > **Tutti i msgg. letti**.

È possibile inviare messaggi di testo con un numero di caratteri superiore al limite per un singolo messaggio. I messaggi più lunghi verranno suddivisi e inviati in due o più messaggi che verranno addebitati di conseguenza dal proprio operatore.

I caratteri accentati, altri segni o simboli in alcune lingue occupano più spazio e limitano ulteriormente il numero di caratteri che possono essere inviati con un singolo messaggio.

### **Salvataggio di un nome e di un numero di telefono**

È possibile memorizzare nomi e numeri di telefono sulla carta SIM e nella memoria del telefono. Nella memoria del telefono è possibile memorizzare un massimo di 500 schede.

Selezionare **Menu** > **Rubrica**.

- 1 Selezionare **Aggiungi nome**.

- 2 Scegliere dove salvare la scheda.
- 3 Immettere il nome e il numero di telefono.  
È anche possibile associare una foto alla scheda.

**Suggerimento:** Per visualizzare velocemente le schede, nella Schermata iniziale scorrere verso il basso.

### Salvare i numeri in cinque rubriche distinte

Se lo stesso telefono viene utilizzato anche da familiari o amici, è possibile separare le schede in cinque rubriche distinte.

Selezionare **Menu > Rubrica > Impostazioni > Rubrica multipla**.

Solo le schede salvate nella memoria del telefono possono essere assegnate alla Rubrica multipla.

Una scheda può appartenere a una o più rubriche.

- 1 Selezionare **Stile rubrica > Rubrica multipla**.
- 2 Selezionare **Rubrica corrente** e una rubrica. La rubrica selezionata viene impostata come rubrica corrente.
- 3 Selezionare **Gestisci schede Rubrica** e una scheda.
- 4 Selezionare la rubrica corrente. Se si seleziona **Scheda condivisa**, la scheda viene condivisa da tutte le rubriche.
- 5 Selezionare **Chiudi**.

Per aprire la Rubrica, nella Schermata iniziale premere verso il basso. Verranno visualizzate solo le schede della rubrica corrente.

### Rinominare una rubrica

Selezionare **Rinomina rubriche**.

### Disattivare la Rubrica multipla

Selezionare **Stile rubrica > Normale**.

### Ascoltare la musica


È possibile ascoltare i file musicali MP3 con il lettore musicale.

Selezionare **Menu > Musica > Lettore musicale Mp3**.

Per riprodurre i file musicali è necessario che essi siano salvati su una memory card.

Il dispositivo supporta il formato MP3 standard a partire da 32 kbps.


### **Avviare o sospendere la riproduzione**

Premere .

### **Tornare al brano precedente**

Premere .

### **Passare al brano successivo**

Premere .

### **Regolare il volume**

Scorrere verso sinistra o verso destra.

### **Configurare il lettore musicale per la riproduzione in background**

Premere il tasto di fine chiamata.

### **Chiudere il lettore musicale durante la riproduzione in background**

Tenere premuto il tasto di fine chiamata.

## **Radio FM**

### **Ascoltare la radio**

È possibile ascoltare le stazioni radio FM preferite mentre si è in giro.

- 1 Collegare un auricolare compatibile al dispositivo.
- 2 Selezionare **Menu > Musica > Radio**.

### **Regolare il volume**

Scorrere verso sinistra o verso destra.

### **Ascoltare utilizzando l'auricolare o l'altoparlante**

Selezionare **Opzioni > Altoparlante** o **Opzioni > Auricolare**.

### **Chiudere la radio**

Selezionare **Opzioni > Spegni**.

### **Configurare la radio sulla riproduzione in background**

Premere il tasto di fine chiamata.

### **Chiudere la radio durante la riproduzione in background**

Tenere premuto il tasto di fine chiamata.

### Trovare e salvare una stazione radio

È possibile cercare le stazioni radio preferite e salvarle per poterle ascoltare facilmente in seguito.

Selezionare **Menu** > **Musica** > **Radio**.

- 1 Selezionare **Opzioni** > **Ricerca automatica**.  
Per cambiare la frequenza manualmente, scorrere verso l'alto o verso il basso.
- 2 Per inserire una frequenza manualmente, selezionare **Opzioni** > **Imposta freq.**
- 3 Per salvare la stazione trovata, selezionare **Opzioni** > **Salva canale**.

### Ascoltare una stazione salvata

Premere il tasto numerico che corrisponde alla posizione della stazione.

### Rinominare o eliminare una stazione

Durante la riproduzione dalla stazione radio, selezionare **Opzioni** > **Rinomina o Elimina canale**.

### Impostare la radiosveglia

È possibile essere svegliati dal suono della radio.

È necessario che sia salvata almeno una stazione radio.

- 1 Collegare un auricolare compatibile al telefono.
- 2 Selezionare **Menu** > **Musica** > **Radio**.
- 3 Selezionare **Opzioni** > **Radiosveglia**.
- 4 Impostare l'ora della sveglia e selezionare **OK**.

Assicurarsi che l'auricolare sia connesso e che la radio non sia accesa.

### Torcia

#### Accendere la torcia

Scorrere due volte verso l'alto in modalità standby o selezionare **Menu** > **Varie** > **Torcia** > **Sì**.

#### Spegnere la torcia

Scorrere una volta verso l'alto in modalità standby o selezionare **Menu** > **Varie** > **Torcia** > **No**.

Non puntare mai la torcia negli occhi.

### Assistenza

Per ulteriori informazioni sull'utilizzo del prodotto acquistato o per indicazioni sul funzionamento del dispositivo, visitare il sito [www.nokia.com/support](http://www.nokia.com/support) o, se si usa un dispositivo cellulare, il sito [nokia.mobi/support](http://nokia.mobi/support).

Se, tuttavia, non si è riusciti a risolvere il problema, effettuare una delle seguenti operazioni:

- Riavviare il dispositivo. Spegnerlo e rimuovere la batteria. Dopo circa un minuto sostituire la batteria e accendere il dispositivo.
- Ripristinare le impostazioni predefinite originali.

Se il problema persiste, rivolgersi a Nokia per il servizio di riparazione. Visitare [www.nokia.com/repair](http://www.nokia.com/repair). Prima di portare il dispositivo a un centro di riparazione, eseguire sempre un backup dei dati in esso presenti.

### Informazioni sulla sicurezza e sul prodotto

#### Servizi di rete e costi

Il dispositivo è stato omologato per essere utilizzato sulla rete (E)GSM 900 e 1800 MHz. Per usare il dispositivo è necessario eseguire una sottoscrizione con un operatore.

L'utilizzo di servizi di rete e il download di contenuto possono implicare costi per il traffico di dati. Alcune funzioni dei prodotti richiedono il supporto della rete e un'eventuale sottoscrizione.

#### Precauzioni e manutenzione del proprio dispositivo

Maneggiare il dispositivo, la batteria, le caricabatterie e gli accessori con attenzione. I suggerimenti di seguito riportati aiutano l'utente a tutelare i propri diritti durante il periodo di garanzia.

- Evitare che il dispositivo si bagni. La pioggia, l'umidità e tutti i tipi di liquidi o la condensa contengono sostanze minerali corrosive che possono danneggiare i circuiti elettronici. Se il dispositivo si bagna, rimuovere la batteria e asciugare il dispositivo.
- Non usare o lasciare il dispositivo in ambienti particolarmente polverosi o sporchi, in quanto potrebbero venire irrimediabilmente compromessi i meccanismi.
- Non lasciare il dispositivo in ambienti particolarmente caldi. Temperature troppo elevate possono ridurre la durata del dispositivo, danneggiare la batteria e deformare o fondere le parti in plastica.
- Non lasciare il dispositivo esposto a temperature fredde. Quando, infatti, esso torna alla temperatura normale, al suo interno può formarsi della condensa che può danneggiare i circuiti elettronici.
- Non tentare di aprire il dispositivo in modi diversi da quelli indicati nel manuale d'uso.
- Modifiche non autorizzate potrebbero danneggiare il dispositivo e violare le norme relative agli apparati radio.
- Non far cadere, battere o scuotere il dispositivo poiché i circuiti interni e i meccanismi del dispositivo potrebbero subire danni.
- Usare esclusivamente un panno morbido, pulito e asciutto per pulire la superficie del dispositivo.
- Non dipingere il dispositivo. La vernice può danneggiare i meccanismi impedendone l'uso corretto.
- Spegnerlo e rimuovere la batteria di quando in quando per ottimizzare le prestazioni.
- Tenere il dispositivo lontano da magneti o campi magnetici.



- Per conservare i dati importanti al sicuro, archivarli in almeno due luoghi diversi, ad esempio il dispositivo, la memory card o il computer, oppure mettere per iscritto le informazioni di valore.

### Riciclo

Smaltire sempre i prodotti elettronici usati, le batterie scariche e i materiali di imballaggio presso i punti di raccolta dedicati. Contribuendo alla raccolta differenziata dei prodotti, si combatte lo smaltimento indiscriminato dei rifiuti e si promuove il riutilizzo delle risorse rinnovabili. Per informazioni sull'ambiente relative a questo prodotto e su come riciclare i prodotti Nokia, visitare il sito [www.nokia.com/wecycle](http://www.nokia.com/wecycle) o, utilizzando un dispositivo cellulare, il sito [nokia.mobi/wecycle](http://nokia.mobi/wecycle).

### Contenitore mobile barrato



La presenza di un contenitore mobile barrato sul prodotto, sulla batteria, sulla documentazione o sulla confezione segnala che tutti i prodotti elettrici ed elettronici, nonché le batterie e gli accumulatori, sono soggetti a raccolta speciale alla fine del ciclo di vita. Questo requisito si applica all'Unione Europea. Non smaltire questi prodotti nei rifiuti urbani indifferenziati. Per maggiori informazioni sulle caratteristiche ambientali del dispositivo in uso, visitare il sito [www.nokia.com/ecodeclaration](http://www.nokia.com/ecodeclaration).

### Batterie e ricaricabatterie

#### Informazioni sulla batteria e sul ricaricabatterie

Questo dispositivo è stato progettato per essere utilizzato con una batteria ricaricabile BL-5J. Nokia potrebbe rendere disponibili altri modelli di batterie per questo dispositivo. Utilizzare sempre batterie originali Nokia.

Questo dispositivo è stato progettato per essere collegato ai seguenti ricaricabatterie: AC-3. Il numero di modello del ricaricabatterie potrebbe variare a seconda del tipo di spina. Il tipo di spina può essere uno dei seguenti: E, X, AR, U, A, C, K o B.

La batteria può essere caricata e scaricata centinaia di volte, ma con l'uso si esaurisce. Quando i tempi di conversazione continua e standby risultano notevolmente ridotti rispetto al normale, è necessario sostituire la batteria.

### Sicurezza della batteria

Spegnere sempre il dispositivo e scollegare il ricaricabatterie prima di rimuovere la batteria. Quando si scollega il cavo di un ricaricabatterie o di un accessorio, afferrare e tirare la spina e non il cavo.

Quando il ricaricabatterie non viene utilizzato, scollegarlo dalla presa elettrica e dal dispositivo. Non lasciare una batteria completamente carica collegata al ricaricabatterie, in quanto una carica eccessiva può limitarne la durata. Se non utilizzata, una batteria anche completamente carica si scarica con il passare del tempo.

Tenere sempre la batteria ad una temperatura compresa tra 15°C e 25°C. Le temperature estreme riducono la capacità e la durata della batteria. Un dispositivo con una batteria molto calda o molto fredda potrebbe non funzionare temporaneamente.

Ciò può accadere accidentalmente quando un oggetto metallico tocca i nastri metallici della batteria, ad esempio se si tiene in tasca una batteria di riserva. Il corto circuito potrebbe danneggiare la batteria o l'oggetto che funge da contatto.

Non gettare le batterie nel fuoco in quanto potrebbero esplodere. Smaltire le batterie rispettando le normative locali. Riciclarle, quando possibile. Non gettare le batterie nei rifiuti domestici.

Non smontare, tagliare, aprire, comprimere, piegare, forare o rompere le celle o le batterie. In caso di fuoriuscita di liquido dalla batteria, evitare il contatto del liquido con la pelle o gli occhi. Qualora il contatto si verifici, sciacquare immediatamente la parte colpita con abbondante acqua oppure consultare un medico.

Non modificare, manomettere o tentare di inserire oggetti estranei nella batteria e non immergerla all'acqua o ad altri liquidi. Le batterie potrebbero esplodere se danneggiate.

## 18 Informazioni sulla sicurezza e sul prodotto

Non utilizzare le batterie e il caricabatterie per scopi diversi da quelli prescritti. L'uso improprio o l'uso di batterie o caricabatterie non approvati può comportare il pericolo di incendio, deflagrazione o altri pericoli e può far decadere qualsiasi garanzia o approvazione. Qualora si ritenga che la batteria o il caricabatterie possa essersi danneggiato, si consiglia di recarsi al più vicino centro di assistenza per un controllo prima di continuare ad utilizzarlo. Non utilizzare mai una batteria o un caricabatterie che risulti danneggiato. Usare il caricabatterie solo in luoghi chiusi.

### Ulteriori informazioni sulla sicurezza

#### Chiamate ai numeri di emergenza

##### Effettuare una chiamata di emergenza

- 1 Verificare che il dispositivo sia acceso.
- 2 Controllare che il segnale sia sufficientemente forte. Potrebbe essere necessario fare anche quanto segue:
  - Inserire una carta SIM.
  - Disabilitare le limitazioni alle chiamate attivate per il dispositivo, ad esempio blocco delle chiamate, chiamate a numeri consentiti o chiamate a un gruppo chiuso di utenti.
  - Verificare che il modo d'uso del dispositivo non sia offline o aereo.
- 3 Per azzerare il display, premere il tasto di fine chiamata tante volte quante sono necessarie.
- 4 Inserire il numero di emergenza del luogo in cui ci si trova. I numeri delle chiamate di emergenza variano da località a località.
- 5 Premere il tasto di chiamata.
- 6 Fornire tutte le informazioni necessarie cercando di essere il più precisi possibile. pertanto non terminare la chiamata fino a che non si verrà autorizzati a farlo.



**Importante:** Attivare sia le chiamate via internet che da cellulare, se il dispositivo supporta le chiamate via Internet. Il dispositivo può tentare di effettuare le chiamate di emergenza sia sulle reti cellulari che via Internet. Non è possibile garantire il collegamento in qualunque condizione. Nel caso di comunicazioni di vitale importanza, ad esempio, per le emergenze mediche, non affidare mai esclusivamente nei telefoni senza fili.

### Bambini piccoli

Il dispositivo, la batteria e gli accessori non sono giocattoli. Potrebbero contenere parti molto piccole. Tenere il dispositivo e i relativi accessori lontano dalla portata dei bambini!

### Apparecchiature mediche

L'uso di apparecchiature ricetrasmittenti, compresi i telefoni senza fili, può causare interferenze sul funzionamento di apparecchiature mediche prive di adeguata protezione. Consultare un medico o la casa produttrice dell'apparecchiatura medica per sapere se è adeguatamente schermata da segnali a radiofrequenza. Spegnerne il dispositivo laddove siano esposte disposizioni a riguardo, ad esempio negli ospedali.

### Apparecchiature mediche impiantate

I produttori di apparecchiature mediche raccomandano di mantenere una distanza minima di 15,3 centimetri tra un dispositivo senza fili e un'apparecchiatura medica impiantata, quale un pacemaker o un defibrillatore cardioverter, per scongiurare potenziali interferenze tra dispositivo e apparecchiatura medica. I portatori di queste apparecchiature devono:

- Mantenere sempre il dispositivo senza fili a più di 15,3 centimetri di distanza dall'apparecchiatura medica.
- Non tenere il dispositivo senza fili nel taschino.
- Tenere il dispositivo senza fili sull'orecchio opposto rispetto alla posizione dell'apparecchiatura medica.
- Spegnerne il dispositivo senza fili in caso di sospetta interferenza.
- Seguire le istruzioni del produttore dell'apparecchiatura medica impiantata.

In caso di dubbi inerenti l'utilizzo del dispositivo senza fili con un apparecchiatura medica impiantata, rivolgersi al proprio medico.

### Apparecchi acustici



#### Avvertenza:

Quando si usa l'auricolare, potrebbe risultare difficile udire i suoni all'esterno. Non usare l'auricolare se questo può mettere a rischio la propria sicurezza.

Alcuni dispositivi digitali senza fili possono interferire con alcuni apparecchi acustici.

### Ambiente operativo

Questo dispositivo è conforme alle direttive sull'esposizione alle radiofrequenze nelle normali condizioni d'uso all'orecchio o quando è posizionato ad almeno 1,5 centimetri di distanza dal corpo. Custodie, clip da cintura o accessori da indossare devono essere assolutamente privi di parti metalliche e devono garantire il posizionamento del dispositivo nel rispetto della sopra indicata distanza dal corpo.

La trasmissione di file di dati o messaggi richiede una connessione di qualità alla rete. L'invio di file di dati o messaggi può essere ritardato finché non è disponibile una connessione di questo tipo. Seguire le istruzioni sulla distanza fino al completamento della trasmissione.

### Veicoli

Segnali a radiofrequenza possono incidere negativamente su sistemi elettronici non correttamente installati o schermati in modo inadeguato presenti all'interno di veicoli a motore come, ad esempio, sistemi di iniezione elettronica, sistemi elettronici ABS, sistemi elettronici di controllo della velocità, air bag. Per maggiori informazioni, rivolgersi al produttore del proprio veicolo o delle sue dotazioni.

Soltanto personale qualificato dovrebbe installare il dispositivo in un veicolo. Un'installazione difettosa o una riparazione male eseguita può rivelarsi pericolosa e far decadere la garanzia. Eseguire controlli periodici per verificare che tutto l'impianto del dispositivo senza fili all'interno del proprio veicolo sia montato e funzioni regolarmente. Non tenere o trasportare liquidi infiammabili, gas o materiali esplosivi nello stesso contenitore del dispositivo, dei suoi componenti o dei suoi accessori. Si ricordi che l'air bag si gonfia con grande forza. Non collocare oggetti nell'area di espansione dell'air bag.

Spegnerne il dispositivo prima di salire a bordo di un aereo. L'utilizzo di dispositivi senza fili in aereo può essere pericoloso per il funzionamento dell'aeromobile e può essere illegale.

### Aree a rischio di esplosione

Spegnerne il dispositivo quando ci si trova in zone con un'atmosfera potenzialmente esplosiva. Attenersi a tutte le istruzioni indicate. Eventuali scintille in tali aree possono provocare un'esplosione o un incendio causando seri danni fisici o perfino la morte. Spegnerne il dispositivo in prossimità dei distributori di carburante nelle stazioni di servizio. Attenersi strettamente a qualunque disposizione specifica nei depositi di carburante, nelle aree di immagazzinaggio e distribuzione di combustibili, negli stabilimenti chimici o in luoghi in cui sono in corso operazioni che prevedono l'uso di materiali esplosivi. Le aree a rischio di esplosione sono spesso, ma non sempre, chiaramente indicate. Tra queste vi sono le aree in cui verrebbe normalmente richiesto di spegnere il motore del proprio veicolo, sottocoperta sulle imbarcazioni, strutture per trasporto o immagazzinaggio di sostanze chimiche e aree con aria satura di sostanze chimiche o particelle, come grani, polvere e polveri metalliche. Rivolgersi ai produttori di veicoli che usano gas liquidi di petrolio, cioè GPL (come il propano o butano) per sapere se questo dispositivo può essere utilizzato in sicurezza in prossimità di questo tipo di veicoli.

### Informazioni sulla certificazione (SAR)

**Questo dispositivo cellulare è conforme ai requisiti delle direttive vigenti per l'esposizione alle onde radio.**

Il dispositivo cellulare è un ricetrasmittitore radio. È stato ideato per non superare i limiti per l'esposizione alle onde radio raccomandati dalle direttive internazionali. Le direttive sono state elaborate dall'organizzazione scientifica indipendente

ICNIRP e garantiscono un margine di sicurezza mirato alla salvaguardia di tutte le persone, indipendentemente dall'età e dallo stato di salute.

Le direttive sull'esposizione per i dispositivi cellulari utilizzano l'unità di misura SAR (Specific Absorption Rate). Il limite SAR indicato nelle direttive ICNIRP è pari a 2,0 W/kg su una media di oltre 10 grammi di tessuto. I test per i livelli di SAR vengono eseguiti utilizzando le normali posizioni d'uso con il dispositivo che trasmette al massimo livello di potenza certificato in tutte le bande di frequenza testate. Il livello effettivo di SAR per un dispositivo funzionante può essere inferiore al valore massimo in quanto il dispositivo è stato progettato per usare solo la potenza necessaria per raggiungere la rete. Questo livello varia in base a diversi fattori, come ad esempio la vicinanza ad una stazione base di rete.

Il livello massimo di SAR in base alle direttive ICNIRP per l'uso del dispositivo sull'orecchio è 1,28 W/kg.

L'utilizzo di accessori del dispositivo potrebbe essere causa di variazioni nei valori SAR. I valori SAR possono variare a seconda della banda di rete e delle norme di test e presentazione dei dati nei vari paesi. Ulteriori informazioni sui valori SAR potrebbero essere incluse nelle specifiche dei prodotti presso il sito [www.nokia.com](http://www.nokia.com).

## Copyright e altre comunicazioni

### DICHIARAZIONE DI CONFORMITÀ

# CE 0434

Con la presente, NOKIA CORPORATION dichiara che il prodotto RM-713 è conforme ai requisiti essenziali ed alle altre disposizioni applicabili stabilite dalla direttiva 1999/5/CE. È possibile consultare una copia della Dichiarazione di conformità al seguente indirizzo Internet [http://www.nokia.com/phones/declaration\\_of\\_conformity/](http://www.nokia.com/phones/declaration_of_conformity/).

© 2011 Nokia. Tutti i diritti sono riservati.

Nokia e Nokia Connecting People sono marchi o marchi registrati di Nokia Corporation. Nokia tune è una tonalità registrata di proprietà di Nokia Corporation. Altri nomi di prodotti e società citati nel presente documento possono essere marchi o marchi registrati dei rispettivi proprietari.

Il contenuto del presente documento, o parte di esso, non potrà essere riprodotto, trasferito, distribuito o memorizzato in qualsiasi forma senza il permesso scritto di Nokia. Nokia adotta una politica di continuo sviluppo. Nokia si riserva il diritto di effettuare modifiche e miglioramenti a qualsiasi prodotto descritto nel presente documento senza preavviso.

Fino al limite massimo autorizzato dalla legge in vigore, in nessuna circostanza Nokia o qualsivoglia dei suoi licenzianti sarà ritenuto responsabile di eventuali perdite di dati o di guadagni o di qualsiasi danno speciale, incidentale, consequenziale o indiretto in qualunque modo causato.

Il contenuto di questo documento viene fornito "come tale", fatta eccezione per quanto previsto dalla legge in vigore. Non è prestata alcuna garanzia, implicita o esplicita, tra cui, garanzie implicite di commerciabilità e idoneità per un fine particolare, in relazione all'accuratezza, all'affidabilità o al contenuto del presente documento. Nokia si riserva il diritto di modificare questo documento o di ritirarlo in qualsiasi momento senza preavviso.

La disponibilità di prodotti, funzioni, applicazione e servizi potrebbe variare da regione a regione. Per ulteriori informazioni, rivolgersi al rivenditore Nokia o all'operatore di rete. In questo dispositivo sono inclusi articoli, tecnologia o software soggetti alle normative relative all'esportazione degli Stati Uniti e di altri paesi. È vietata qualsiasi deroga a tali normative.

**Indice analitico****A**

accensione/spengimento	8
antenna	8
attivazione/disattivazione	8

**B**

batteria	4
Batteria	
— carica	7

**C**

carta SIM	4, 9
chiamate	10

**I**

informazioni assistenza Nokia	16
Inserimento del testo	10

**M**

memory card	6
messaggi	12
metodo di scrittura	10
musica	13

**R**

radio	14, 15
Radio FM	14, 15
radiosveglia	15
rubrica	12
rubrica multipla	13

**S**

SMS	12
supporto	16
Sveglia	15

**T**

tasti e componenti	8
--------------------	---