

Manuale d'uso del Nokia C2-00

Indice		Inviare le proprie informazioni di contatto	18
Sicurezza	4	Scrivere testo	18
Il telefono in breve	5	Passare da un metodo di scrittura all'altro	18
Il telefono con doppia SIM	5	Utilizzare la scrittura tradizionale	19
Tasti e componenti	5	Utilizzare la scrittura facilitata	19
Operazioni preliminari	6	Messaggi	20
Inserire una carta SIM e la batteria	6	Inviare un messaggio	20
Inserire una seconda carta SIM	8	Salvare un allegato	21
Inserimento di una memory card	9	Recuperare un messaggio multimediale	21
Caricamento della batteria	10	Ascoltare i messaggi vocali	22
Accendere o spegnere il telefono	11	Inviare messaggio audio	22
Antenna GSM	11	Connettività	23
Collegare un auricolare	12	Bluetooth	23
Fissare un laccetto	12	Cavo per trasferimento dati USB	25
Utilizzo di base	13	Orologio	25
Assistenza	13	Modificare l'ora e la data	25
Codici di accesso	13	Sveglia	26
Impostare la carta SIM da utilizzare	14	Foto e video	26
Blocco dei tasti	14	Scattare una foto	26
Copiare contatti o foto dal telefono precedente	15	Registrazione un video	26
Utilizzare il telefono senza una carta SIM	15	Inviare foto o video	27
Chiamate	15	Organizzare i file	27
Effettuare una chiamata	15	Musica e audio	28
Visualizzare le chiamate senza risposta	16	Lettore multimediale	28
Chiamare l'ultimo numero composto	16	Radio FM	29
Deviare le chiamate alla propria segreteria telefonica o a un altro numero di telefono	16	Web	31
Rubrica	17	Informazioni sul browser Web	31
Salvare un nome e un numero di telefono	17	Navigare sul Web	31
Chiamata rapida	17	Cancellare la cronologia di navigazione	31
		Gestione del telefono	31

Aggiornare il software del telefono tramite il telefono	31
Aggiornare il software del telefono utilizzando il PC	33
Ripristinare le impostazioni iniziali	33
Eeguire il backup di foto e altro contenuto su memory card	33

Proteggere l'ambiente 34

Risparmiare energia	34
Riciclare	34

**Informazioni sulla sicurezza e sul
prodotto 34**

Sicurezza

Leggere le semplici indicazioni di seguito riportate. Il mancato rispetto di tali norme può essere pericoloso o illegale. Per ulteriori informazioni, leggere la versione integrale del manuale d'uso.

SPEGNERE ALL'INTERNO DELLE ZONE VIETATE



Spegnere il dispositivo quando è vietato l'uso di telefoni cellulari o quando può causare interferenze o situazioni di pericolo, ad esempio in aereo, in ospedale e in prossimità di apparecchiature mediche, combustibili, sostanze chimiche o esplosivi. Attenersi a tutte le istruzioni nelle aree limitate.

SICUREZZA STRADALE PER PRIMA COSA



Rispettare tutte le leggi locali per la sicurezza stradale. Durante la guida, le mani devono essere sempre tenute libere per poter condurre il veicolo. La sicurezza stradale deve avere la priorità assoluta durante la guida.

INTERFERENZE



Tutti i dispositivi senza fili possono essere soggetti a interferenze che potrebbero influire sulle prestazioni dell'apparecchio.

SERVIZIO QUALIFICATO



Soltanto il personale qualificato può installare o eseguire interventi di assistenza tecnica su questo prodotto.

BATTERIE, CARICABATTERIE E ALTRI ACCESSORI



Usare esclusivamente tipi di batterie, caricabatterie e altri accessori approvati da Nokia per il proprio dispositivo. Non collegare prodotti incompatibili.

EVITARE CHE IL DISPOSITIVO SI BAGNI



Il dispositivo non è impermeabile. Evitare che si bagni.

PROTEGGERE IL PROPRIO UDITO



Impostare un volume moderato quando si utilizza l'auricolare e non tenere il dispositivo vicino all'orecchio quando è in uso l'altoparlante.

Il telefono in breve

Il telefono con doppia SIM

È possibile inserire due carte SIM.

Alcuni vantaggi di un telefono con doppia SIM

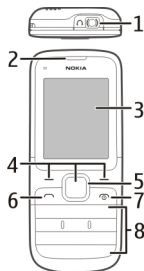
- È possibile risparmiare quando si utilizzano servizi di fornitori di servizi differenti.
- Si può utilizzare un numero di telefono per le chiamate personali e un altro per il lavoro, con un solo telefono.
- È possibile evitare variazioni di copertura di rete tra fornitori di servizi.

Entrambe le carte SIM sono disponibili contemporaneamente quando il dispositivo non è in uso, ma mentre una carta SIM è attiva, ad esempio per effettuare chiamate, l'altra non è disponibile.

Se si dispone di una sola carta SIM, inserirla nel fermo della carta SIM1. Alcune funzioni e alcuni servizi potrebbero non essere disponibili quando si utilizza la carta SIM nel fermo della carta SIM1. Se è presente una carta SIM sono nel fermo della carta SIM2, è solo possibile effettuare chiamate di emergenza.

In background non può essere attiva una connessione GPRS. Se un'applicazione sta utilizzando una connessione GPRS e si ritorna alla Schermata iniziale o si passa a un'altra applicazione, vista o menu, la connessione verrà automaticamente chiusa.

Tasti e componenti

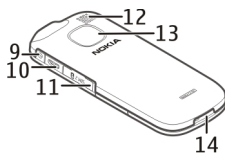


- 1 Connettore dell'auricolare/connettore AV Nokia (3,5 mm)
- 2 Ricevitore
- 3 Schermo
- 4 Tasti di selezione
- 5 Tasto Navi™ (tasto di scorrimento)
- 6 Tasto Chiama

6 Operazioni preliminari

7 Tasto Fine/di accensione e spegnimento

8 Tastiera



9 Connettore del caricabatterie

10 Connettore micro USB

11 Slot della carta SIM (SIM 2)


12 Altoparlante

13 Obiettivo della fotocamera

14 Microfono

Operazioni preliminari

Inserire una carta SIM e la batteria

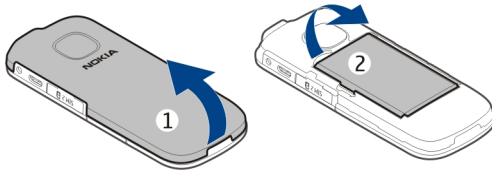
 **Importante:** Non utilizzare in questo dispositivo una carta SIM mini-UICC, nota anche come carta micro-SIM, una carta micro-SIM con un adattatore o una carta SIM con ritaglio mini-UICC (vedere la figura). Una carta micro-SIM è più piccola della carta SIM standard. Questo dispositivo non supporta l'utilizzo di carte micro-SIM. L'utilizzo di carte SIM incompatibili potrebbe danneggiare la carta, il dispositivo e i dati memorizzati sulla carta.



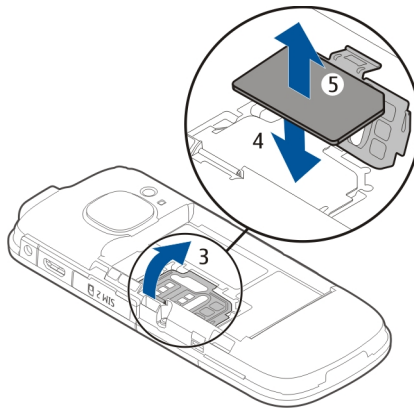
La batteria da utilizzare con questo telefono cellulare è BL-5C. Utilizzare sempre batterie Nokia originali.

Se si dispone di una sola carta SIM, inserirla nel fermo interno della carta SIM.

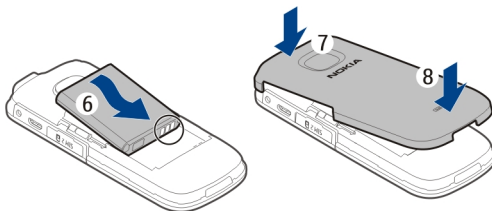
- 1 Posizionare il dito nella rientranza nella parte inferiore del telefono, quindi sollevare delicatamente la cover posteriore e rimuoverla (1).
- 2 Se la batteria è inserita, estrarla (2).



- 3 Aprire il fermo della carta SIM (3) e inserire o rimuovere la carta SIM (4 o 5). Verificare che l'area di contatto della carta sia rivolta verso il basso.



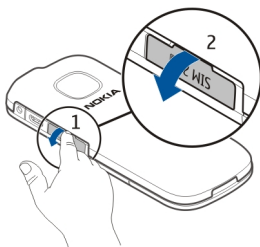
- 4 Allineare i contatti della batteria e l'alloggiamento della batteria, quindi inserire quest'ultima (6). Per posizionare di nuovo la cover, dirigere il gancio di bloccaggio superiore verso gli slot (7) e successivamente premere verso il basso finché la cover non si blocca in posizione (8).



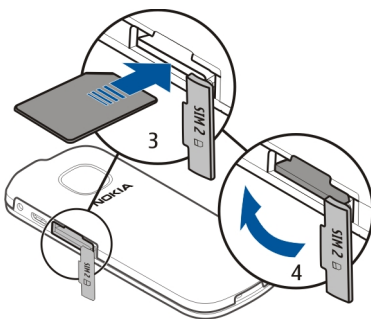
Inserire una seconda carta SIM

Se si dispone di una seconda carta SIM, ma si desidera continuare a utilizzare la carta SIM principale, è possibile inserire o rimuovere una seconda carta SIM senza spegnere il telefono.

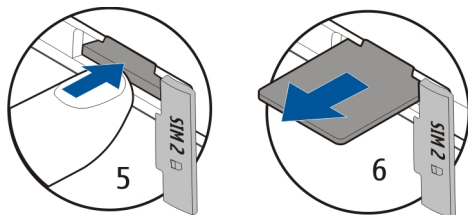
- 1 Aprire la cover dello slot esterno della carta SIM (1, 2), contrassegnato da **SIM 2**.



- 2 Assicurarsi che l'area di contatto della carta SIM sia rivolta verso il basso e inserire la carta (3). Inserire la carta fino a bloccarla in posizione. Chiudere la cover (4).



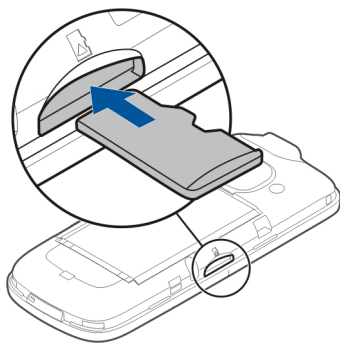
Rimuovere la seconda carta SIM



Inserimento di una memory card


Usare solo memory card compatibili approvate da Nokia per questo dispositivo. Card incompatibili potrebbero danneggiare la memory card ed i dati memorizzati su di essa.

Il telefono supporta memory card con una capacità fino a 32 GB.



- 1 Rimuovere la cover posteriore.
- 2 Verificare che l'area di contatto della carta sia rivolta verso il basso. Inserire la memory card fino a bloccarla in posizione.
- 3 Riposizionare la cover posteriore.

Rimuovere la memory card

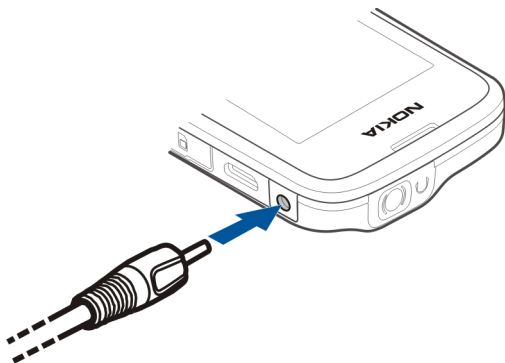
 **Importante:** Non rimuovere la memory card quando viene utilizzata da un'applicazione. Così facendo si potrebbe danneggiare la memory card ed i dati memorizzati su di essa.

È possibile rimuovere o sostituire la memory card senza spegnere il telefono.

- 1 Rimuovere la cover posteriore.
- 2 Spingere la memory card all'interno finché non viene rilasciata, quindi estrarla.
- 3 Riposizionare la cover posteriore.

Caricamento della batteria

La batteria è stata parzialmente precaricata, ma potrebbe essere necessario ricaricarla prima di accendere il telefono per la prima volta. Se la batteria del telefono è scarica, effettuare quanto segue:



- 1 Collegare il caricabatterie a una presa a muro.
- 2 Collegare il caricabatteria al telefono.
- 3 Quando il telefono indica che la batteria è completamente carica, scollegare il caricabatterie dal telefono e dalla presa a muro.

Non è necessario caricare la batteria per un periodo di tempo specifico ed è possibile utilizzare il telefono mentre è in carica.

Se la batteria è completamente scarica, potrebbe passare qualche minuto prima che l'indicatore di carica venga visualizzato sul display o prima di poter effettuare una qualsiasi chiamata.

Se la batteria non viene utilizzata da molto tempo, per avviare la carica potrebbe essere necessario collegare il caricabatterie, quindi scollegarlo e ricollegarlo.

Accendere o spegnere il telefono

Tenere premuto il tasto di accensione e spegnimento .



È possibile che venga richiesto di ottenere le impostazioni di configurazione dal fornitore di servizi di rete. Per ulteriori informazioni su questo servizio di rete, rivolgersi al fornitore di servizi di rete.

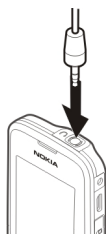
Antenna GSM



La figura illustra l'area dell'antenna GSM in grigio.

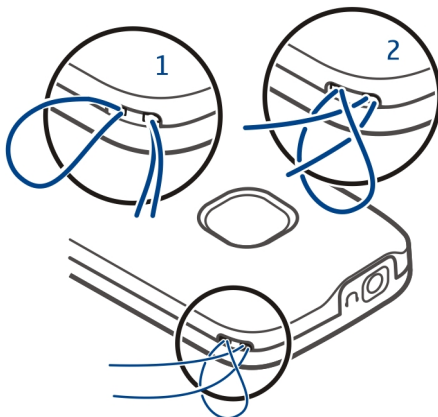
Evitare di toccare l'area dell'antenna mentre questa è in uso. Il contatto con le antenne ha impatto sulla qualità delle comunicazioni e può comportare una riduzione della durata della batteria a causa di un maggiore consumo energetico durante l'utilizzo del dispositivo.

Collegare un auricolare



Non collegare prodotti che generano segnali in uscita, in quanto ciò potrebbe danneggiare il dispositivo. Non collegare il Nokia AV Connector ad alcuna fonte di alimentazione. Se si collega un dispositivo esterno o un auricolare, diverso da quello approvato da Nokia per questo dispositivo, al Nokia AV Connector, prestare particolare attenzione al livello del volume.

Fissare un laccetto



I laccetti possono essere disponibili separatamente.

Utilizzo di base

Assistenza

Quando si desidera avere ulteriori informazioni su come utilizzare il prodotto acquistato oppure si hanno dubbi sul funzionamento del telefono, leggere il manuale d'uso del telefono.

Se, tuttavia, non si è riusciti a risolvere il problema, effettuare una delle seguenti operazioni:

- Riavviare il telefono. Spegnerlo e rimuovere la batteria. Dopo circa un minuto sostituire la batteria e accendere il telefono.
- Aggiornare il software del telefono
- Ripristinare le impostazioni originali predefinite

Se il problema persiste, rivolgersi a Nokia per conoscere le opzioni di ripristino. Visitare il sito www.nokia.com/repair. Prima di far riparare il telefono, effettuare sempre un backup dei dati.

Codici di accesso

Selezionare **Menu > Impostazioni > Protezione > Codici di accesso**.

<p>Codice PIN o PIN2 (4-8 cifre)</p>	<p>Questo codice protegge la carta SIM da un uso non autorizzato o serve per accedere ad alcune funzionalità.</p> <p>Se non viene fornito insieme alla carta oppure viene dimenticato, rivolgersi al fornitore di servizi di rete.</p> <p>È possibile configurare il telefono affinché richieda il codice PIN all'accensione.</p> <p>Se si immette il codice errato per tre volte di seguito, sarà necessario sbloccarlo utilizzando il codice PUK o PUK2.</p> <p>È necessario immettere il PIN modulo per accedere alle informazioni presenti sul modulo di protezione della carta SIM. Il PIN firma è necessario per la firma digitale.</p>
<p>Codice di protezione (5-10 cifre)</p>	<p>Protegge il telefono da un uso non autorizzato.</p> <p>È possibile configurare il telefono affinché chieda il codice di protezione che è stato impostato. Il codice di protezione predefinito è 12345.</p> <p>Mantenere segreto il codice e conservarlo in un luogo sicuro, lontano dal telefono cellulare.</p>

	<p>Se si dimentica il codice e il telefono è bloccato, sarà necessario rivolgersi all'assistenza. Potranno essere applicati costi aggiuntivi e i dati personali contenuti nel telefono potrebbero essere eliminati.</p> <p>Per ulteriori informazioni, rivolgersi a un punto vendita Nokia Care o al proprio rivenditore.</p>
Password di blocco (4 cifre)	<p>È necessaria per i servizi di blocco delle chiamate.</p> <p>Per ulteriori informazioni, rivolgersi all'operatore di rete.</p>

Impostare la carta SIM da utilizzare

È possibile impostare la carta SIM da utilizzare per le chiamate o i messaggi in uscita. Se si assegna un nome alle carte SIM, è possibile vedere immediatamente qual è, ad esempio, quella per l'ufficio e quella personale.

Selezionare **Menu > Impostazioni > Gestione SIM**.

Scegliere **SIM1** o **SIM2**. La carta SIM preferita viene utilizzata per impostazione predefinita per tutte le comunicazioni in uscita, ad esempio, per le chiamate e i messaggi.

Affinché venga chiesto di selezionare una carta SIM prima, ad esempio, di effettuare una chiamata o di inviare un SMS, scegliere **Chiedi ogni vol.**

Rinominare una carta SIM

Selezionare **Opzioni > Rinomina**.

Suggerimento: Per aprire l'applicazione per la gestione delle SIM nella Schermata iniziale, tenere premuto *.

Blocco dei tasti

Per evitare di effettuare una chiamata accidentale quando il telefono si trova in tasca o in borsa, bloccare i tasti.

Selezionare **Menu**, quindi premere *.

Sbloccare i tasti

Selezionare **Sblocca**, quindi premere *.

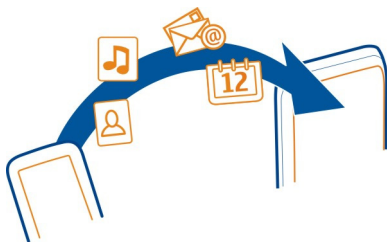
Configurare il blocco automatico dei tasti

- 1 Selezionare **Menu > Impostazioni e Dispositivo > Blocco tastiera automatico > Sì**.

- 2 Definire l'intervallo di tempo al termine del quale i tasti si bloccano automaticamente.

Copiare contatti o foto dal telefono precedente

Per copiare il contenuto del telefono Nokia compatibile precedente e iniziare a utilizzare rapidamente il nuovo telefono, è possibile copiare gratuitamente, ad esempio, contatti, voci Agenda e foto nel nuovo telefono.



- 1 Attivare il Bluetooth in entrambi i telefoni.
Selezionare **Menu > Impostazioni > Connettività > Bluetooth**, quindi **Sì**.
- 2 Selezionare **Menu > Impostazioni > Sincr. e backup**.
- 3 Selezionare **Sincronizzazione dati > Copia in questo**.
- 4 Selezionare il contenuto da copiare e scegliere **Chiudi**.
- 5 Selezionare il telefono precedente dall'elenco.
- 6 Se l'altro telefono richiede un codice di protezione, inserirlo. Il codice di protezione, che può essere definito dall'utente, deve essere inserito in entrambi i telefoni. In alcuni telefoni il codice di protezione è fisso. Per i dettagli, consultare il manuale d'uso dell'altro telefono.
Il codice di protezione è valido solo per la connessione corrente.
- 7 Se richiesto, consentire le richieste di connessione e copia.

Utilizzare il telefono senza una carta SIM

Per lasciare che i propri bambini giochino con il telefono senza il pericolo che effettuino accidentalmente una chiamata, è possibile utilizzare alcune funzionalità del telefono senza la carta SIM, ad esempio i giochi e l'agenda. Le funzionalità, che compaiono sbiadite nei menu, non possono essere utilizzate.

Chiamate

Effettuare una chiamata

- 1 Nella Schermata iniziale inserire il numero di telefono.

Per eliminare un numero, selezionare **Cancella**.

Per effettuare chiamate internazionali, selezionare * due volte per visualizzare il carattere + che sostituisce il codice di accesso internazionale, quindi inserire il prefisso del paese, il prefisso della città (eventualmente omettendo lo zero iniziale) e il numero di telefono.

- 2 Premere il tasto Chiama.
- 3 Se richiesto, selezionare la carta SIM da utilizzare.
- 4 Per terminare la chiamata, premere il tasto Fine.

Quando si riceve una chiamata, è indicata la carta SIM in uso.

Visualizzare le chiamate senza risposta

È possibile vedere di chi è la chiamata a cui non si è risposto.

Nella Schermata iniziale selezionare **Visual..** Il nome del chiamante appare se è memorizzato nella Rubrica.

Le chiamate senza risposta e quelle ricevute vengono registrate solo se tali funzioni sono supportate dalla rete, se il telefono è acceso e se ci si trova nell'area coperta dal servizio di rete.

Richiamare il contatto o il numero

Selezionare il contatto o il numero e premere il tasto di chiamata.

Visualizzare le chiamate senza risposta in seguito

Selezionare **Menu > Registro e Chiamate senza risp..**

Chiamare l'ultimo numero composto

Quando qualcuno non risponde, è facile richiamarlo.

- 1 Nella Schermata iniziale premere il tasto di chiamata.
- 2 Selezionare il numero e premere il tasto di chiamata.
Se richiesto, selezionare la carta SIM da utilizzare.

Devviare le chiamate alla propria segreteria telefonica o a un altro numero di telefono

È possibile devviare le chiamate entranti quando non si riesce a rispondere.

La deviazione delle chiamate è un servizio di rete.

- 1 Selezionare **Menu > Impostazioni > Chiamate > Deviazione chiamate**.
- 2 Selezionare la carta SIM da utilizzare.

3 Selezionare quando deviare le chiamate entranti:

Tutte le chiam. vocali — Consente di deviare tutte le chiamate vocali entranti.

Se occupato — Consente di deviare tutte le chiamate vocali quando è occupato.

Se non si risponde — Consente di deviare le chiamate vocali in mancanza di risposta.

Se non raggiungibile — Consente di deviare le chiamate vocali quando il telefono è spento o quando si trova per un certo periodo in una zona priva di copertura della rete cellulare.

Se non disponibile — Consente di deviare le chiamate vocali in mancanza di risposta o quando il telefono è occupato o spento oppure quando si trova in una zona priva di copertura della rete cellulare.

4 Scegliere **Attiva > A segreteria telef. o A un altro numero.**

5 Se è selezionata l'opzione **Se non si risponde** o **Se non disponibile**, impostare l'intervallo di tempo trascorso il quale viene inoltrata una chiamata.

Rubrica

Salvare un nome e un numero di telefono

Selezionare **Menu > Rubrica.**

Selezionare **Aggiungi nuovo**, quindi immettere il numero e il nome.

Se richiesto, scegliere dove salvare la scheda Rubrica.

Aggiungere o modificare i dettagli di una scheda Rubrica

1 Selezionare **Nomi** e una scheda.

2 Selezionare **Opzioni > Aggiungi dett.**

Suggerimento: Per aggiungere un tono di chiamata o una foto per una scheda, selezionare la scheda, quindi **Opzioni > Aggiungi dett. > Info multimediali.**

Chiamata rapida

È possibile chiamare rapidamente amici e familiari assegnando i numeri di telefono di uso più frequente ai tasti numerici del telefono.

È possibile utilizzare la chiamata rapida solo per i contatti memorizzati sul telefono o sulla carta SIM che si trova nel fermo interno.

Selezionare **Menu > Rubrica > Altro > Chiamate rapide.**

Assegnare un numero di telefono a un tasto numerico

- 1 Selezionare un tasto numerico e scegliere **Assegna**. 1 è riservato alla segreteria telefonica.
- 2 Immettere un numero o cercare una scheda.

Rimuovere o modificare un numero di telefono assegnato a un tasto numerico

Selezionare un tasto numerico e scegliere **Opzioni** > **Elimina** o **Cambia**.

Effettuare una chiamata

Nella Schermata iniziale tenere premuto un tasto numerico.

Disattivare la chiamata rapida

Selezionare **Menu** > **Impostazioni**, quindi **Chiamate** > **Chiamate rapide** > **No**.

Inviare le proprie informazioni di contatto

Per inviare il proprio numero di telefono o indirizzo e-mail a una persona appena incontrata, aggiungere le proprie informazioni di contatto alla Rubrica e inviare un biglietto da visita a quella persona.

Selezionare **Menu** > **Rubrica e Nomi**.



- 1 Selezionare la voce della Rubrica che contiene le proprie informazioni.
- 2 Selezionare **Opzioni** > **Altro** > **Bigl. visita** e il tipo di invio.

Salvare un biglietto da visita ricevuto

Selezionare **Visual.** > **Salva**.

Scrivere testo

Passare da un metodo di scrittura all'altro

Per scrivere un testo, è possibile utilizzare la modalità di scrittura tradizionale  o quella facilitata .

Abc, abc^e, ABC indicano le maiuscole e le minuscole. 123 indica che è attivata la modalità numerica.

Attivare o disattivare la scrittura facilitata

Selezionare **Opzioni** > **Scritt. facilitata** > **Att. scritt. facilit.** o **Disatt. scr. facil.**. La scrittura facilitata non è disponibile per tutte le lingue.

Passare dalle maiuscole alle minuscole e viceversa

Premere #.

Attivare la modalità numerica

Tenere premuto #, quindi selezionare **Modalità numer..** Per tornare alla modalità alfabetica, tenere premuto #.

Suggerimento: Per inserire rapidamente un numero singolo, tenere premuto il tasto numerico.

Impostare la lingua di scrittura

Selezionare **Opzioni > Lingua scrittura.**

Suggerimento: Per attivare la modalità numerica, attivare o disattivare la scrittura facilitata o impostare la lingua di scrittura, è possibile anche tenere premuto # e scegliere l'opzione appropriata.

Utilizzare la scrittura tradizionale

- 1 Premere più volte un tasto numerico (2-9) fino alla visualizzazione del carattere desiderato.
- 2 Inserire il carattere successivo. Se si trova sullo stesso tasto, attendere la visualizzazione del cursore oppure spostare il cursore in avanti.

I caratteri disponibili dipendono dalla lingua di scrittura selezionata.

Spostare il cursore

Scorrere verso sinistra o verso destra.

Inserire un segno di punteggiatura comune

Premere più volte **1**.

Inserire un carattere speciale

Premere *, quindi selezionare il carattere desiderato.

Inserire uno spazio

Premere **0**.

Utilizzare la scrittura facilitata**Utilizzare la scrittura facilitata**

Il dizionario incorporato suggerisce le parole man mano che si premono i tasti numerici.

- 1 Per ciascun carattere premere ogni tasto numerico (da 2 a 9) una sola volta.

- 2 Premere ripetutamente * e selezionare la parola desiderata dall'elenco.
- 3 Per confermare la parola, spostare il cursore in avanti.

Aggiungere una parola mancante al dizionario

Se viene visualizzato l'indicatore ?, quando si utilizza la scrittura facilitata per inserire una parola, significa che la parola non si trova nel dizionario. È possibile aggiungerla al dizionario incorporato.

- 1 Selezionare **Tradiz..**
- 2 Scrivere la parola utilizzando il metodo di scrittura tradizionale
- 3 Selezionare **Salva.**

Scrivere una parola composta

- 1 Scrivere la prima parte della parola. Per confermare la parola, spostare il cursore in avanti.
- 2 Scrivere la parte successiva della parola, quindi confermare di nuovo.

Messaggi

Inviare un messaggio

È possibile restare in contatto con familiari e amici grazie ai messaggi di testo e multimediali. Nel messaggio è possibile allegare immagini, video e biglietti da visita.

Selezionare **Menu > Messaggi.**

- 1 Selezionare **Crea messaggio.**
- 2 Scrivere il messaggio.
- 3 Per aggiungere un allegato, selezionare **Opzioni > Inserisci ogg..**
- 4 Selezionare **Invia a.**
- 5 Per immettere manualmente un numero di telefono o un indirizzo e-mail, selezionare **Numero o e-mail.** Immettere un numero di telefono oppure selezionare **E-mail** e inserire un indirizzo e-mail. Per selezionare un destinatario o un gruppo di schede Rubrica, scegliere **Rubrica** o **Gruppi Rubrica.**
- 6 Selezionare **Invia.**
Se richiesto, selezionare la carta SIM da utilizzare.

Suggerimento: Per inserire un carattere speciale o una faccina, selezionare **Opzioni > Inserisci simbolo.**

L'invio di un messaggio con allegato potrebbe costare di più rispetto all'invio di un messaggio di testo normale. Per ulteriori informazioni, rivolgersi all'operatore della rete.

È possibile inviare messaggi di testo con un numero di caratteri superiore al limite per un singolo messaggio. I messaggi più lunghi verranno suddivisi e inviati in due o più messaggi che verranno addebitati di conseguenza dal proprio operatore.

I caratteri accentati, altri segni o simboli in alcune lingue occupano più spazio e limitano ulteriormente il numero di caratteri che possono essere inviati con un singolo messaggio.

Se la dimensione dell'elemento inserito in un messaggio multimediale è troppo grande per la rete, potrà essere ridotta automaticamente.

Solo i dispositivi compatibili possono ricevere e visualizzare messaggi multimediali. I messaggi possono avere un aspetto diverso a seconda dei dispositivi.

Salvare un allegato

È possibile salvare gli allegati dei messaggi multimediali ed e-mail nel telefono.

Selezionare **Menu** > **Messaggi**.

Salvare un allegato

- 1 Aprire il messaggio.
- 2 Selezionare **Opzioni** > **Mostra conten..**
- 3 Selezionare il file desiderato e scegliere **Opzioni** > **Salva**.

Salvare un allegato e-mail

- 1 Aprire il messaggio e-mail.
- 2 Selezionare l'allegato.
- 3 Selezionare **Salva**.

Le foto e i video vengono salvati nella Galleria.

Recuperare un messaggio multimediale

Per impostazione predefinita, il telefono recupera automaticamente i messaggi multimediali quando ci si trova nella propria rete.

Suggerimento: All'esterno della propria rete potrebbe essere più costoso inviare e ricevere messaggi multimediali. Per risparmiare i costi, è possibile impostare il telefono affinché non recuperi automaticamente i messaggi multimediali. Per ulteriori informazioni sui costi, rivolgersi al fornitore di servizi di rete.

Modificare le impostazioni del recupero dei messaggi multimediali

- 1 Selezionare **Menu** > **Messaggi** > **Altro** > **Impostazio-ni** > **MMS**.
- 2 Selezionare **SIM1** o **SIM2**.
- 3 Selezionare **Ricezione MMS** e, quindi:

Automatica — I messaggi multimediali vengono recuperati sempre automaticamente.

Aut. in propria — I messaggi multimediali vengono recuperati automaticamente quando ci si trova nella propria rete. Questa opzione è attivata per impostazione predefinita.

Manuale — È possibile ricevere notifiche relative ai messaggi multimediali ricevuti nel centro servizi messaggi e procedere, quindi, al loro recupero manuale.

Disattiva — Il recupero dei messaggi multimediali è disattivato. Non si ricevono notifiche relative ai messaggi multimediali.

Se si seleziona **Ricezione MMS > Manuale**, è possibile recuperare manualmente i messaggi multimediali.

Recuperare manualmente un messaggio multimediale

- 1 Selezionare **Menu > Messaggi > Ricevuti**.
- 2 Aprire la notifica del messaggio multimediale, quindi selezionare **Recup..** Il messaggio multimediale viene scaricato nel telefono.

Ascoltare i messaggi vocali

Quando non si riesce a rispondere, è possibile deviare le chiamate alla segreteria telefonica e ascoltare in un secondo momento.

Potrebbe essere necessario abbonarsi al servizio di segreteria telefonica. Per ulteriori informazioni su questo servizio di rete, rivolgersi al fornitore di servizi.



È possibile utilizzare la segreteria telefonica solo quando si utilizza la carta SIM che si trova nel fermo interno.

- 1 Selezionare **Menu > Messaggi > Altro > Messaggi vocali**, quindi **Numero segreteria telefonica**.
- 2 Immettere il numero della segreteria telefonica e selezionare **OK**.
- 3 Per chiamare la propria segreteria telefonica nella schermata iniziale tenere premuto **1**. Se richiesto, selezionare la carta SIM da desiderata.

Inviare messaggio audio

Se non si ha tempo per scrivere un messaggio di testo, è possibile registrare e inviare un messaggio audio.

Selezionare **Menu > Messaggi**.

- 1 Selezionare **Altro > Altri messaggi > Msg. audio**.
- 2 Per registrare il messaggio, selezionare .
- 3 Per interrompere la registrazione, selezionare .

- 4 Selezionare **Invia a** e una scheda.

Connettività

Bluetooth

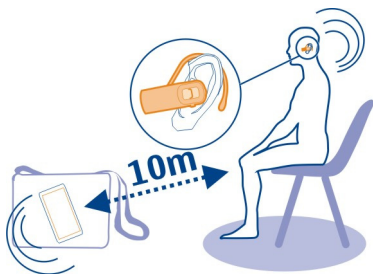
Informazioni sulla connettività Bluetooth

Selezionare **Menu > Impostazioni > Connettività > Bluetooth**.

È possibile stabilire una connessione senza fili ad altri dispositivi compatibili, quali telefoni, computer, auricolari e kit veicolari.

È possibile utilizzare la connessione per inviare elementi dal telefono, copiare file dal PC compatibile e stampare file con una stampante compatibile.

Poiché i dispositivi che utilizzano la tecnologia Bluetooth senza fili comunicano tramite onde radio, non è necessario che i dispositivi siano posti di fronte. Devono tuttavia trovarsi in un raggio di 10 metri l'uno dall'altro. La connessione può tuttavia essere soggetta a interferenze causate da ostacoli, quali muri o altri dispositivi elettronici.



Quando il dispositivo è bloccato, è possibile connettersi solo ai dispositivi associati impostati su **Connessione auto-matica senza conf..**

Connettersi a un auricolare senza fili

Per continuare a lavorare al computer durante una chiamata, è possibile utilizzare un auricolare senza fili. È inoltre possibile rispondere a una chiamata, anche se il telefono non è a portata di mano.

- 1 Selezionare **Menu > Impostazioni > Connettività > Bluetooth e Bluetooth > Sì**.
- 2 Accendere l'auricolare.
- 3 Per associare il telefono e l'auricolare, selezionare **Collega ad accessori audio**.
- 4 Selezionare l'auricolare.

- 5 Potrebbe essere necessario inserire un codice di protezione. Per dettagli, consultare il manuale d'uso dell'auricolare.

Inviare una foto o altro contenuto a un altro dispositivo utilizzando il Bluetooth

Utilizzare la connettività Bluetooth per inviare foto, video, biglietti da visita e altro contenuto creato sul computer o su un telefono o un dispositivo compatibile di un amico.

- 1 Selezionare l'elemento da inviare.
- 2 Selezionare **Opzioni** > **Invia** > **Via Bluetooth**.
- 3 Selezionare il dispositivo al quale connettersi. Se il dispositivo desiderato non è visualizzato, selezionare **Nuova ricerca** per cercarlo. Vengono visualizzati i dispositivi Bluetooth che si trovano entro il raggio di azione.
- 4 Se l'altro dispositivo richiede un codice di protezione, inserirlo. Il codice di protezione, che può essere definito dall'utente, deve essere inserito in entrambi i dispositivi. In alcuni dispositivi il codice di protezione è fisso. Per dettagli, consultare il manuale d'uso del dispositivo.
Il codice di protezione è valido solo per la connessione corrente.

Le opzioni disponibili possono variare.

Connettere automaticamente a un dispositivo associato

Per connettere regolarmente il telefono a un altro dispositivo Bluetooth, come un kit veicolare, un auricolare o un PC, è possibile configurare il telefono affinché si connetta automaticamente.

Selezionare **Menu** > **Impostazioni** > **Connettività** > **Bluetooth e Dispositivi associati**.

- 1 Selezionare il telefono al quale connettersi automaticamente.
- 2 Selezionare **Opzioni** > **Impostazioni** > **Connessione auto-matica senza conf.** > **Sì**.

Proteggere il telefono

Per sapere con certezza chi può vedere il telefono quando si utilizza la connettività Bluetooth, è possibile controllare chi è in grado di rilevare e connettersi al telefono.

Selezionare **Menu** > **Impostazioni** > **Connettività** > **Bluetooth**.

Impedire ad altri di rilevare il telefono

Selezionare **Visibilità dispositivo** > **Nascosto**.

Quando il telefono è nascosto, non può essere rilevato da altri. Tuttavia, i dispositivi associati possono comunque connettersi ad esso.

Disattivare la connettività Bluetooth

Selezionare **Bluetooth** > **No**.

Non eseguire l'associazione e non accettare richieste di connessione da dispositivi sconosciuti. Ciò consente di proteggere il telefono da contenuti pericolosi.

Cavo per trasferimento dati USB

Copiare contenuto tra il telefono e un computer

È possibile utilizzare un cavo dati USB per copiare foto e altro contenuto tra il telefono e un computer compatibile.

- 1 Utilizzare un cavo USB compatibile per collegare il telefono a un computer.
- 2 Selezionare una delle seguenti modalità:

Nokia Ovi Suite — Nokia Ovi Suite è installata sul computer.

Archivio massa — Nokia Ovi Suite non è installato sul computer. Il telefono viene visualizzato come dispositivo portatile sul computer. Per connettere il telefono ad altri dispositivi, ad esempio impianti home stereo o autoradio, utilizzare questa modalità.

- 3 Per copiare il contenuto, utilizzare l'applicazione Gestione file del computer. Per copiare le schede Rubrica, i file musicali, i video o le foto, utilizzare Nokia Ovi Suite.

È possibile utilizzare Nokia Ovi Suite solo con la carta SIM che si trova nel fermo interno.

Orologio

Modificare l'ora e la data

Selezionare **Menu** > **Impostazioni e Data e ora**.

Modificare il fuso orario quando si è in viaggio

- 1 Selezionare **Impostazioni data e ora** > **Fuso orario**.
- 2 Per selezionare il fuso orario della località in cui ci si trova, scorrere a sinistra o a destra.
- 3 Selezionare **Salva**.

L'ora e la data vengono impostate in base al fuso orario. In tal modo, il telefono visualizza l'ora di invio corretta dei messaggi di testo o multimediali ricevuti.

Ad esempio, GMT -5 indica il fuso orario di New York (USA), 5 ore indietro rispetto all'orario di Greenwich/Londra (Regno Unito).

Sveglia

È possibile impostare la sveglia perché suoni all'ora desiderata.

Impostare la sveglia

- 1 Selezionare **Menu > Applicazioni > Sveglia**.
- 2 Per attivare la sveglia, scorrere a sinistra o a destra.
- 3 Per immettere l'orario della sveglia, scorrere verso l'alto.
- 4 Per ripetere una sveglia in determinati giorni della settimana, andare a **Ripeti in diversi giorni** e selezionare i giorni della settimana desiderati.
- 5 Per selezionare il tono della sveglia, andare a **Tono sveglia** e scorrere verso sinistra o destra. Se viene impostata la radio come tono di allarme, collegare un auricolare al telefono.
- 6 Per configurare l'intervallo di ripetizione, andare a **Intervallo ripetizione** e inserire il tempo desiderato.
- 7 Selezionare **Salva**.

Interrompere la sveglia

Selezionare **Stop**. Se si lascia suonare la sveglia per un minuto o si seleziona **Ripeti**, il tono di allarme si arresta per la durata dell'intervallo di ripetizione, quindi riprende.

Foto e video

Scattare una foto

- 1 Selezionare **Menu > Foto > Fotocamera**.
- 2 Per eseguire lo zoom avanti o indietro, scorrere verso l'alto o verso il basso.
- 3 Selezionare **Acquis..**
Le foto vengono salvate in **Menu > Foto > Foto personali**.

Chiudere la fotocamera

Premere il tasto Fine.

Registrazione un video

Oltre a scattare foto, il telefono consente anche di registrare video di eventi speciali.

Selezionare **Menu > Foto > Videocamera**.

- 1 Per passare dalla modalità foto alla modalità video, se necessario, selezionare **Opzioni > Videocamera**.
- 2 Per iniziare la registrazione, selezionare **Registra**.
Per ingrandire o ridurre le foto, scorrere verso l'alto o verso il basso.

3 Per interrompere la registrazione, selezionare **Stop**.

I video vengono salvati in **Menu > Foto > Video**.

Chiudere la fotocamera

Premere il tasto di fine chiamata.

Inviare foto o video

Per condividere foto e video con amici e familiari, inviare un messaggio multimediale o una foto utilizzando il Bluetooth.

Selezionare **Menu > Foto**.

Inviare una foto

- 1 Selezionare la cartella contenente la foto.
- 2 Selezionare la foto da inviare.
Per inviare più foto, scegliere **Opzioni > Seleziona** e selezionare le foto desiderate.
- 3 Selezionare **Opzioni > Invia** o **Invia segnati** e il metodo di invio desiderato.

Inviare un video

- 1 Selezionare la cartella contenente il video.
- 2 Scegliere **Opzioni > Seleziona**, quindi selezionare il video. Per l'invio possono essere selezionati più video.
- 3 Selezionare **Opzioni > Invia segnati** e il metodo di invio desiderato.

Organizzare i file

È possibile spostare, copiare ed eliminare file e cartelle oppure creare nuove cartelle nella memoria del telefono o sulla memory card. Se si organizzano i file in cartelle, può essere più facile trovarli in futuro.

Selezionare **Menu > Applicazioni > Galleria**.

Creare una nuova cartella

Nella cartella in cui si desidera creare una sottocartella, selezionare **Opzioni > Aggiungi cartella**.

Copiare o spostare un file in una cartella

Selezionare il file, quindi **Opzioni > Copia** o **Sposta** e selezionare la cartella di destinazione.

Suggerimento: È possibile riprodurre musica o video o visualizzare foto in Galleria.

Musica e audio

Letto multimediale

Riprodurre un brano

Riprodurre la musica memorizzata nella memoria del telefono o sulla memory card.

Selezionare **Menu > Musica > Musica person.**, quindi **Tutti i brani**.

- 1 Selezionare un brano.
- 2 Selezionare **Riproduci**.
- 3 Per sospendere o riprendere la riproduzione, premere il tasto di scorrimento.

Tornare all'inizio del brano corrente

Scorrere verso sinistra.

Tornare al brano precedente

Scorrere due volte verso sinistra.

Passare al brano successivo

Scorrere verso destra.

Avanzare rapidamente o riavvolgere

Tenere premuto il tasto di scorrimento verso destra o sinistra.

Attivare o disattivare l'audio del lettore musicale

Premere #.

Chiudere il lettore musicale

Premere il tasto Fine.

Configurare il lettore musicale per la riproduzione in background

Selezionare **Opzioni > Riprod. in backgr..**

Chiudere il lettore musicale durante la riproduzione in background

Tenere premuto il tasto Fine.

Riprodurre un video

È possibile riprodurre i video memorizzati nella memoria del telefono o sulla memory card.

Selezionare **Menu > Musica > Musica person.**, quindi **Video**.

- 1 Selezionare un video.

- 2 Selezionare **Riproduci**.
- 3 Per sospendere o riprendere la riproduzione, premere il tasto di scorrimento.

Avanzare rapidamente o riavvolgere

Tenere premuto il tasto di scorrimento verso destra o sinistra.

Chiudere il lettore multimediale

Premere il tasto Fine.

Radio FM

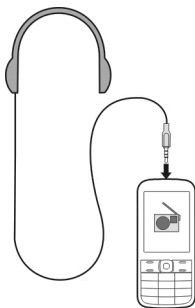
Informazioni sulla Radio FM

Selezionare **Menu > Musica > Radio**.

È possibile ascoltare le stazioni radio FM utilizzando il telefono: è sufficiente connettere un auricolare e selezionare una stazione.

Per ascoltare la radio, è necessario collegare al dispositivo un auricolare compatibile. L'auricolare funge da antenna.

Non è possibile ascoltare la radio attraverso un auricolare Bluetooth.



Ascoltare la radio

Collegare un auricolare compatibile al telefono. L'auricolare funge da antenna.

Selezionare **Menu > Musica > Radio**.

Regolare il volume

Scorrere verso l'alto o il basso.

Chiudere la radio

Tenere premuto il tasto Fine.

Configurare la radio per la riproduzione in background

Selezionare **Opzioni** > **Riprod. in backgr.**.

Chiudere la radio durante la riproduzione in background

Tenere premuto il tasto Fine.

Trovare e salvare stazioni radio

È possibile cercare le stazioni radio preferite e salvarle per poterle ascoltare facilmente in seguito.

Selezionare **Menu** > **Musica** > **Radio**.

Cercare la stazione disponibile successiva

Tenere premuto il tasto di scorrimento verso sinistra o verso destra.

Salvare una stazione

Selezionare **Opzioni** > **Salva stazione**.

Cercare automaticamente le stazioni radio

Selezionare **Opzioni** > **Cerca stazioni**. Per ottenere migliori risultati, eseguire la ricerca quando ci si trova all'esterno o vicino a una finestra.

Passare a una stazione salvata

Scorrere verso sinistra o verso destra.

Rinominare una stazione

- 1 Selezionare **Opzioni** > **Stazioni**.
- 2 Selezionare la stazione e scegliere **Opzioni** > **Rinomina**.

Passare automaticamente a una frequenza con una ricezione migliore

- 1 Selezionare **Opzioni** > **Impostazioni** > **RDS** > **Attivata**.
- 2 Selezionare **Opzioni** > **Impostazioni** > **Frequenza automatica** > **Attivata**.

Suggerimento: Per accedere a una stazione direttamente dall'elenco delle stazioni memorizzate, premere il tasto numerico corrispondente al numero della stazione.

Web

Informazioni sul browser Web

Selezionare **Menu** > **Internet**.

Con il browser Web del telefono è possibile visualizzare pagine Web su Internet.

Per navigare sul Web, è necessario essere connessi a Internet.

Se richiesto, selezionare la carta SIM da utilizzare.

Per la disponibilità di tali servizi, i prezzi e le relative istruzioni, rivolgersi al fornitore di servizi di rete.

È possibile ricevere le impostazioni di configurazione necessarie per la navigazione in un messaggio di configurazione inviato dal fornitore di servizi di rete.

Navigare sul Web

Selezionare **Menu** > **Internet**.

Accedere a un sito Web

Selezionare **Vai a indirizzo** e immettere l'indirizzo.

Cancellare la cronologia di navigazione

Selezionare **Menu** > **Internet**.

La cache è un'area di memoria che viene utilizzata per memorizzare temporaneamente i dati. Qualora fosse stato effettuato l'accesso o si fosse tentato di effettuare l'accesso a informazioni riservate o a un servizio protetto, che richiede una password, cancellare la cache dopo ogni utilizzo.

Cancellare la cache o i cookie

Durante la navigazione su un sito Web selezionare **Opzioni** > **Strumenti** > **Svuota cache** o **Cancella cookie**.

Evitare la memorizzazione dei cookie

Selezionare **Opzioni** > **Impostazioni** > **Protezione** > **Cookie** > **Rifiuta**.

Gestione del telefono

Aggiornare il software del telefono tramite il telefono

Per migliorare le prestazioni del telefono e scaricare aggiornamenti delle applicazioni e nuove sorprendenti funzioni, è possibile aggiornare regolarmente il software per

sfruttare al massimo il telefono. È anche possibile configurare il telefono affinché verifichi automaticamente la disponibilità di aggiornamenti.



Avvertenza:

Se si installa un aggiornamento software, non sarà possibile usare il dispositivo, neppure per le chiamate di emergenza, fino a quando l'installazione non sarà stata completata e il dispositivo riavviato.

L'utilizzo dei servizi o il download di contenuti potrebbe implicare la trasmissione di grandi quantità di dati, con conseguenti costi per il traffico di dati.

È possibile aggiornare il software solo quando si utilizza la carta SIM che si trova nel fermo interno.

Prima di iniziare l'aggiornamento, collegare un caricabatterie o assicurarsi che il livello di carica della batteria del dispositivo sia sufficiente.

Selezionare **Menu > Impostazioni**.



- 1 Selezionare **Dispositivo > Aggiornamenti dispositivo**.
- 2 Per visualizzare la versione corrente del software e verificare se è disponibile un aggiornamento, selezionare **Dettagli software corrente**.
- 3 Per scaricare e installare un aggiornamento software, selezionare **Scarica software dispositivo**. Seguire le istruzioni visualizzate.
- 4 Se l'installazione è stata annullata dopo il download, selezionare **Installa aggiornamento software**.

L'aggiornamento del software potrebbe durare alcuni minuti. Se si verificano problemi con l'installazione, rivolgersi al fornitore di servizi di rete.

Verificare automaticamente la disponibilità di aggiornamenti software

Selezionare **Verifica automatica aggiornam. SW** e definire la frequenza con cui viene verificata la disponibilità di nuovi aggiornamenti software.

Il fornitore di servizi di rete potrebbe inviare gli aggiornamenti software tramite OTA sul telefono cellulare. Per ulteriori informazioni su questo servizio di rete, rivolgersi al fornitore di servizi di rete.

Aggiornare il software del telefono utilizzando il PC

È possibile utilizzare l'applicazione per PC Nokia Ovi Suite per aggiornare il software del telefono. È necessario disporre di un PC compatibile, di una connessione a Internet ad alta velocità e di un cavo dati USB compatibile per collegare il telefono al PC.

Per ulteriori informazioni e per scaricare l'applicazione Nokia Ovi Suite, visitare il sito www.nokia.com/software.

Ripristinare le impostazioni iniziali

Se il telefono non funziona correttamente, è possibile ripristinare i valori originali di alcune impostazioni.

- 1 Terminare tutte le chiamate e le connessioni.
- 2 Selezionare **Menu > Impostazioni e Ripristina imp. iniziali > Ripristina solo imp..**
- 3 Immettere il codice di sicurezza.

Questa operazione non influisce sui documenti o i file memorizzati sul telefono.

Dopo il ripristino delle impostazioni iniziali, il telefono si spegne, quindi si riaccende. Questa operazione potrebbe richiedere più tempo del solito.

Eseguire il backup di foto e altro contenuto su memory card

Per essere certi di non perdere i propri file importanti, è possibile creare il backup della memoria del telefono su una memory card compatibile.

Selezionare **Menu > Impostazioni > Sincr. e backup**.

Selezionare **Crea backup**.

Ripristinare un backup

Selezionare **Ripristina da backup**.

Proteggere l'ambiente

Risparmiare energia

Se si segue quanto indicato di seguito, non sarà necessario caricare spesso la batteria:

- Chiudere le applicazioni e le connessioni dati, ad esempio la connessione Bluetooth, quando non sono in uso.
- Disattivare i suoni non necessari, ad esempio i toni della tastiera.

Riciclare



Quando il telefono è giunto alla fine del ciclo di vita, tutti i suoi materiali possono essere recuperati come materiali ed energia. Per garantire procedure corrette di smaltimento e riutilizzo, Nokia collabora con i suoi partner attraverso un programma denominato We:recycle. Per informazioni su come riciclare i vecchi prodotti Nokia e dove trovare i siti di raccolta, visitare il sito www.nokia.com/werecycle oppure chiamare il Nokia Contact Center.

Riciclare la confezione e i manuali d'uso secondo gli schemi di riciclaggio della propria zona.



La presenza di un contenitore mobile barrato sul prodotto, sulla batteria, sulla documentazione o sulla confezione segnala che tutti i prodotti elettrici ed elettronici, nonché le batterie e gli accumulatori, sono soggetti a raccolta speciale alla fine del ciclo di vita. Questo requisito si applica all'Unione Europea. Non smaltire questi prodotti nei rifiuti urbani indifferenziati. Per ulteriori informazioni sulle caratteristiche ambientali del telefono in uso, visitare il sito www.nokia.com/ecoprofile.

Informazioni sulla sicurezza e sul prodotto

Servizi di rete e costi

Il dispositivo è stato omologato per essere utilizzato sulle reti GSM 900 e 1800 MHz.

Per usare il dispositivo è necessario eseguire una sottoscrizione con un operatore.

L'utilizzo di servizi di rete e il download di contenuto richiedono una connessione di rete e possono implicare costi per il traffico di dati. Alcune funzioni dei prodotti richiedono il supporto della rete e un'eventuale sottoscrizione.

Precauzioni e manutenzione del proprio dispositivo

Maneggiare il dispositivo, la batteria, il caricabatterie e gli accessori con attenzione. I suggerimenti di seguito riportati aiutano l'utente a tutelare i propri diritti durante il periodo di garanzia.

- Evitare che il dispositivo si bagni. La pioggia, l'umidità e tutti i tipi di liquidi o la condensa contengono sostanze minerali corrosive che possono danneggiare i circuiti elettronici. Se il dispositivo si bagna, rimuovere la batteria e asciugare il dispositivo.
- Non usare o lasciare il dispositivo in ambienti particolarmente polverosi o sporchi, in quanto potrebbero venire irrimediabilmente compromessi i meccanismi.
- Non lasciare il dispositivo in ambienti particolarmente caldi. Temperature troppo elevate possono ridurre la durata del dispositivo, danneggiare la batteria e deformare o fondere le parti in plastica.
- Non lasciare il dispositivo esposto a temperature fredde. Quando, infatti, esso torna alla temperatura normale, al suo interno può formarsi della condensa che può danneggiare i circuiti elettronici.
- Non tentare di aprire il dispositivo in modi diversi da quelli indicati nel manuale d'uso.
- Modifiche non autorizzate potrebbero danneggiare il dispositivo e violare le norme relative agli apparati radio.
- Non far cadere, battere o scuotere il dispositivo poiché i circuiti interni e i meccanismi del dispositivo potrebbero subire danni.
- Usare esclusivamente un panno morbido, pulito e asciutto per pulire la superficie del dispositivo.
- Non dipingere il dispositivo. La vernice può danneggiare i meccanismi impedendone l'uso corretto.
- Spegnerlo il dispositivo e rimuovere la batteria di quando in quando per ottimizzare le prestazioni.
- Tenere il dispositivo lontano da magneti o campi magnetici.
- Per conservare i dati importanti al sicuro, archivarli in almeno due luoghi diversi, ad esempio il dispositivo, la memory card o il computer, oppure mettere per iscritto le informazioni di valore.

Riciclo

Smaltire sempre i prodotti elettronici usati, le batterie scariche e i materiali di imballaggio presso i punti di raccolta dedicati. Contribuendo alla raccolta differenziata dei prodotti, si combatte lo smaltimento indiscriminato dei rifiuti e si promuove il riutilizzo delle risorse rinnovabili. Per informazioni su come riciclare i prodotti Nokia, visitare il sito www.nokia.com/recycling . .

DRM (Gestione dei diritti digitali)

Durante l'uso del presente dispositivo, assicurarsi di rispettare tutte le leggi e gli usi locali, nonché la privacy ed i diritti altrui, inclusi i diritti di copyright. I diritti di copyright potrebbero impedire la copia, la modifica o il trasferimento di immagini, musica e altri elementi.

I proprietari di contenuto potrebbero utilizzare diversi tipi di tecnologie di gestione dei diritti digitali (DRM) per la tutela della loro proprietà intellettuale, incluso il copyright. Questo dispositivo utilizza diversi tipi di software DRM per accedere al contenuto protetto da DRM. Questo dispositivo consente di accedere a contenuto protetto con OMA DRM 1.0. Qualora un certo software DRM non riesca a proteggere il contenuto, i proprietari del contenuto potrebbero richiedere che a tale funzionalità del software DRM sia revocato l'accesso al nuovo contenuto protetto da DRM. La revoca potrebbe anche impedire il rinnovo del contenuto protetto da DRM già presente sul dispositivo. La revoca dell'accesso a tale software DRM non influisce in alcun modo sull'uso del contenuto protetto da altri tipi di DRM o del contenuto non protetto da DRM.

Il contenuto protetto da DRM (gestione dei diritti digitali) viene fornito con una licenza associata che definisce i diritti all'uso di tale contenuto.

Se sul proprio dispositivo è presente contenuto protetto dal DRM OMA, per effettuare il backup delle licenze e del contenuto, utilizzare la funzione di backup di Nokia Ovi Suite.

Altri metodi di trasferimento potrebbero non trasferire le licenze che dovranno essere necessariamente ripristinate insieme al contenuto affinché l'utente possa continuare ad utilizzare il contenuto protetto dal DRM OMA una volta formattata la memoria

36 Informazioni sulla sicurezza e sul prodotto

del dispositivo. Potrebbe essere anche necessario ripristinare le licenze nel caso in cui i file sul dispositivo siano per qualche ragione danneggiati.

Se il dispositivo ha contenuto protetto da WMDRM, sia le licenze che il contenuto andranno perduti, se la memoria del dispositivo viene formattata. Nel caso in cui i file sul dispositivo vengano per qualche ragione danneggiati si potrebbero perdere anche le licenze e il contenuto. La perdita delle licenze o del contenuto potrebbe limitare la capacità dell'utente di riutilizzare lo stesso contenuto sul dispositivo. Per ulteriori informazioni, rivolgersi all'operatore di rete.

Alcune licenze potrebbero essere collegate a una specifica carta SIM e il contenuto protetto potrebbe essere accessibile solo con quella carta SIM inserita nel dispositivo.

Batterie e caricabatterie

Informazioni sulla batteria e sul caricabatterie

Il dispositivo è stato progettato per essere utilizzato con una batteria ricaricabile BL-5C. Nokia potrebbe rendere disponibili altri modelli di batterie per questo dispositivo. Utilizzare sempre batterie originali Nokia.

Questo dispositivo è stato progettato per essere collegato ai seguenti caricabatterie: AC-3. Il numero di modello del caricabatterie Nokia potrebbe variare a seconda del tipo di spina, identificato da E, X, AR, U, A, C, K o B.

La batteria può essere caricata e scaricata centinaia di volte, ma con l'uso si esaurisce. Quando i tempi di conversazione continua e standby risultano notevolmente ridotti rispetto al normale, è necessario sostituire la batteria.

Sicurezza della batteria

Spegnerne sempre il dispositivo e scollegare il caricabatterie prima di rimuovere la batteria. Quando si scollega il cavo di un caricabatterie o di un accessorio, afferrare e tirare la spina e non il cavo.

Quando il caricabatterie non viene utilizzato, scollegarlo dalla presa elettrica e dal dispositivo. Non lasciare una batteria completamente carica collegata al caricabatterie, in quanto una carica eccessiva può limitarne la durata. Se non utilizzata, una batteria anche completamente carica si scarica con il passare del tempo.

Tenere sempre la batteria ad una temperatura compresa tra 15°C e 25°C. Le temperature estreme riducono la capacità e la durata della batteria. Un dispositivo con una batteria molto calda o molto fredda potrebbe non funzionare temporaneamente.

Ciò può accadere accidentalmente quando un oggetto metallico tocca i nastri metallici della batteria, ad esempio se si tiene in tasca una batteria di riserva. Il corto circuito potrebbe danneggiare la batteria o l'oggetto che funge da contatto.

Non gettare le batterie nel fuoco in quanto potrebbero esplodere. Smaltire le batterie rispettando le normative locali. Riciclarle, quando possibile. Non gettare le batterie nei rifiuti domestici.

Non smontare, tagliare, aprire, comprimere, piegare, forare o rompere le celle o le batterie. In caso di fuoriuscita di liquido dalla batteria, evitare il contatto del liquido con la pelle o gli occhi. Qualora il contatto si verifichi, sciacquare immediatamente la parte colpita con abbondante acqua oppure consultare un medico.

Non modificare, manomettere o tentare di inserire oggetti estranei nella batteria e non immergerla o esporla all'acqua o ad altri liquidi. Le batterie potrebbero esplodere se danneggiate.

Non utilizzare le batterie e il caricabatterie per scopi diversi da quelli prescritti. L'uso improprio o l'uso di batterie o caricabatterie non approvati o incompatibili può comportare il pericolo di incendio, deflagrazione o altri pericoli e può far decadere qualsiasi garanzia o approvazione. Qualora si ritenga che la batteria o il caricabatterie possa essersi danneggiato, si consiglia di recarsi al più vicino centro di assistenza per un controllo prima di continuare ad utilizzarlo. Non utilizzare mai una batteria o un caricabatterie che risulti danneggiato. Usare il caricabatterie solo in luoghi chiusi.

Informazioni sulla sicurezza aggiuntive

Effettuare una chiamata di emergenza

- 1 Verificare che il dispositivo sia acceso.

- 2 Controllare che il segnale sia sufficientemente forte. Potrebbe essere necessario fare anche quanto segue:
 - Inserire una carta SIM.
 - Disabilitare le limitazioni alle chiamate attivate per il dispositivo, ad esempio blocco delle chiamate, chiamate a numeri consentiti o chiamate a un gruppo chiuso di utenti.
 - Verificare che il modo d'uso aereo non sia attivato.
- 3 Premere ripetutamente il tasto di fine chiamata finché non viene visualizzata la Schermata iniziale.
- 4 Inserire il numero di emergenza del luogo in cui ci si trova. I numeri delle chiamate di emergenza variano da località a località.
- 5 Premere il tasto di chiamata.
- 6 Fornire tutte le informazioni necessarie cercando di essere il più precisi possibile, pertanto non terminare la chiamata fino a che non si verrà autorizzati a farlo.



Importante: Attivare sia le chiamate via internet che da cellulare, se il dispositivo supporta le chiamate via Internet. Il dispositivo può tentare di effettuare le chiamate di emergenza sia sulle reti cellulari che via Internet. Non è possibile garantire il collegamento in qualunque condizione. Nel caso di comunicazioni di vitale importanza, ad esempio, per le emergenze mediche, non confidare mai esclusivamente nei telefoni senza fili.

Bambini piccoli

Il dispositivo così come i suoi accessori non sono giocattoli. Potrebbero contenere parti molto piccole. Tenere il dispositivo e i relativi accessori lontano dalla portata dei bambini!

Apparecchiature mediche

L'uso di apparecchiature ricetrasmettenti, compresi i telefoni senza fili, può causare interferenze sul funzionamento di apparecchiature mediche prive di adeguata protezione. Consultare un medico o la casa produttrice dell'apparecchiatura medica per sapere se è adeguatamente schermata da segnali a radiofrequenza.

Apparecchiature mediche impiantate

I produttori di apparecchiature mediche raccomandano di mantenere una distanza minima di 15,3 centimetri tra un dispositivo senza fili e un'apparecchiatura medica impiantata, quale un pacemaker o un defibrillatore cardioverter, per scongiurare potenziali interferenze tra dispositivo e apparecchiatura medica. I portatori di queste apparecchiature devono:

- Mantenere sempre il dispositivo senza fili a più di 15,3 centimetri di distanza dall'apparecchiatura medica.
- Non tenere il dispositivo senza fili nel taschino.
- Tenere il dispositivo senza fili sull'orecchio opposto rispetto alla posizione dell'apparecchiatura medica.
- Spegnerne il dispositivo senza fili in caso di sospetta interferenza.
- Seguire le istruzioni del produttore dell'apparecchiatura medica impiantata.

In caso di dubbi inerenti l'utilizzo del dispositivo senza fili con un apparecchiatura medica impiantata, rivolgersi al proprio medico.

Apparecchi acustici



Avvertenza:

Quando si usa l'auricolare, potrebbe risultare difficile udire i suoni all'esterno. Non usare l'auricolare se questo può mettere a rischio la propria sicurezza.

Alcuni dispositivi digitali senza fili possono interferire con alcuni apparecchi acustici.

38 Informazioni sulla sicurezza e sul prodotto

Ambiente operativo

Questo dispositivo è conforme alle direttive sull'esposizione alle radiofrequenze nelle normali condizioni d'uso all'orecchio o quando è posizionato ad almeno 1,5 centimetri di distanza dal corpo. Custodie, clip da cintura o accessori da indossare devono essere assolutamente privi di parti metalliche e devono garantire il posizionamento del dispositivo nel rispetto della sopra indicata distanza dal corpo.

La trasmissione di file di dati o messaggi richiede una connessione di qualità alla rete. L'invio di file di dati o messaggi può essere ritardato finché non è disponibile una connessione di questo tipo. Seguire le istruzioni sulla distanza fino al completamento della trasmissione.

Veicoli

Segnali a radiofrequenza possono incidere negativamente su sistemi elettronici non correttamente installati o schermati in modo inadeguato presenti all'interno di veicoli a motore come, ad esempio, sistemi di iniezione elettronica, sistemi elettronici ABS, sistemi elettronici di controllo della velocità, air bag. Per maggiori informazioni, rivolgersi al produttore del proprio veicolo o delle sue dotazioni.

Soltanto personale qualificato dovrebbe installare il dispositivo in un veicolo. Un'installazione difettosa o una riparazione male eseguita può rivelarsi pericolosa e far decadere la garanzia. Eseguire controlli periodici per verificare che tutto l'impianto del dispositivo senza fili all'interno del proprio veicolo sia montato e funzioni regolarmente. Non tenere o trasportare liquidi infiammabili, gas o materiali esplosivi nello stesso contenitore del dispositivo, dei suoi componenti o dei suoi accessori. Si ricordi che l'air bag si gonfia con grande forza. Non collocare oggetti nell'area di espansione dell'air bag.

Aree a rischio di esplosione

Spegnere il dispositivo quando ci si trova in zone con un'atmosfera potenzialmente esplosiva, ad esempio in prossimità dei distributori di carburante nelle stazioni di servizio. Eventuali scintille in tali aree possono provocare un'esplosione o un incendio causando seri danni fisici o perfino la morte. Attenersi strettamente a qualunque disposizione specifica nelle stazioni di servizio, nelle aree di immagazzinaggio e distribuzione di combustibili, negli stabilimenti chimici o in luoghi in cui sono in corso operazioni che prevedono l'uso di materiali esplosivi. Le aree a rischio di esplosione sono spesso, ma non sempre, chiaramente indicate. Tra queste vi sono le aree in cui verrebbe normalmente richiesto di spegnere il motore del proprio veicolo, sottocoperta sulle imbarcazioni, strutture per trasporto o immagazzinaggio di sostanze chimiche e aree con aria saturata di sostanze chimiche o particelle, come grani, polvere e polveri metalliche. Rivolgersi ai produttori di veicoli che usano gas liquidi di petrolio, cioè GPL (come il propano o butano) per sapere se questo dispositivo può essere utilizzato in sicurezza in prossimità di questo tipo di veicoli.

Informazioni sulla certificazione (SAR)

Questo dispositivo cellulare è conforme ai requisiti delle direttive vigenti per l'esposizione alle onde radio.

Il dispositivo cellulare è un ricetrasmittitore radio. È stato ideato per non superare i limiti per l'esposizione alle onde radio raccomandati dalle direttive internazionali. Le direttive sono state elaborate dall'organizzazione scientifica indipendente ICNIRP e garantiscono un margine di sicurezza mirato alla salvaguardia di tutte le persone, indipendentemente dall'età e dallo stato di salute.

Le direttive sull'esposizione per i dispositivi cellulari utilizzano l'unità di misura SAR (Specific Absorption Rate). Il limite SAR indicato nelle direttive ICNIRP è pari a 2,0 W/kg su una media di oltre 10 grammi di tessuto. I test per i livelli di SAR vengono eseguiti utilizzando le normali posizioni d'uso con il dispositivo che trasmette al massimo livello di potenza certificato in tutte le bande di frequenza testate. Il livello effettivo di SAR per un dispositivo funzionante può essere inferiore al valore massimo in quanto il dispositivo è stato progettato per usare solo la potenza necessaria per raggiungere la rete. Questo livello varia in base a diversi fattori, come ad esempio la vicinanza ad una stazione base di rete.

Il livello massimo di SAR in base alle direttive ICNIRP per l'uso del dispositivo sull'orecchio è 0,63 W/kg.

L'utilizzo di accessori del dispositivo potrebbe essere causa di variazioni nei valori SAR. I valori SAR possono variare a seconda della banda di rete e delle norme di test e presentazione dei dati nei vari paesi. Ulteriori informazioni sui valori SAR potrebbero essere incluse nelle specifiche dei prodotti presso il sito www.nokia.com.

Copyright e altre comunicazioni

DICHIARAZIONE DI CONFORMITÀ

CE 0434

Con la presente, NOKIA CORPORATION, dichiara che questo RM-704 è conforme ai requisiti essenziali ed alle altre disposizioni pertinenti stabilite dalla direttiva 1999/5/CE. È possibile consultare una copia della Dichiarazione di conformità al seguente indirizzo Internet http://www.nokia.com/phones/declaration_of_conformity/.

© 2011 Nokia. Tutti i diritti sono riservati.

Nokia, Nokia Connecting People e Navi sono marchi o marchi registrati di Nokia Corporation. Nokia tune è una tonalità registrata di proprietà di Nokia Corporation. Altri nomi di prodotti e società citati nel presente documento possono essere marchi o marchi registrati dei rispettivi proprietari.

Il contenuto del presente documento, o parte di esso, non potrà essere riprodotto, trasferito, distribuito o memorizzato in qualsiasi forma senza il permesso scritto di Nokia. Nokia adotta una politica di continuo sviluppo. Nokia si riserva il diritto di effettuare modifiche e miglioramenti a qualsiasi prodotto descritto nel presente documento senza preavviso.



Includes RSA BSAFE cryptographic or security protocol software from RSA Security.



Java is a trademark of Sun Microsystems, Inc.

Questo prodotto viene concesso in licenza ai sensi della MPEG-4 Visual Patent Portfolio License (i) per uso personale e non commerciale in relazione a dati codificati in conformità allo standard MPEG-4 Visual da parte di consumatori impegnati in attività personali e non commerciali e (ii) per essere utilizzato con video MPEG-4 forniti da distributori autorizzati. Nessuna licenza viene concessa o sarà considerata implicita per qualsiasi altro uso. Ulteriori informazioni, incluse quelle relative agli usi promozionali, interni e commerciali, possono richiedersi a MPEG LA, LLC. Vedere il sito <http://www.mpegla.com>.

Fino al limite massimo autorizzato dalla legge in vigore, in nessuna circostanza Nokia o qualsivoglia dei suoi licenzianti sarà ritenuto responsabile di eventuali perdite di dati o di guadagni o di qualsiasi danno speciale, incidentale, consequenziale o indiretto in qualunque modo causato.

Il contenuto di questo documento viene fornito "come tale", fatta eccezione per quanto previsto dalla legge in vigore. Non è prestata alcuna garanzia, implicita o esplicita, tra cui, garanzie implicite di commerciabilità e idoneità per un fine particolare, in relazione all'accuratezza, all'affidabilità o al contenuto del presente documento. Nokia si riserva il diritto di modificare questo documento o di ritirarlo in qualsiasi momento senza preavviso.

La disponibilità di prodotti, funzioni, applicazione e servizi potrebbe variare da regione a regione. Per ulteriori informazioni, rivolgersi al rivenditore Nokia o all'operatore di rete. In questo dispositivo sono inclusi articoli, tecnologia o software soggetti alle normative relative all'esportazione degli Stati Uniti e di altri paesi. È vietata qualsiasi deroga a tali normative.

Nokia non offre alcuna garanzia, né è responsabile della funzionalità, del contenuto o del supporto all'utente finale delle applicazioni di terzi fornite insieme al dispositivo. Utilizzando un'applicazione, l'utente riconosce che l'applicazione viene fornita così com'è. Nokia non rilascia alcuna dichiarazione, garanzia né si assume la responsabilità della funzionalità, del contenuto o del supporto all'utente finale delle applicazioni di terzi fornite insieme al dispositivo.

